



Finanční situace města Mohelnice za 1. pololetí 2018

Polovina prázdnin je za námi, mnozí odpočívají na dovolených, město Mohelnice však již zná výsledky svého hospodaření za první pololetí tohoto roku.

Příjmy města dle druhového členění jsou zobrazeny v tabulce.

Příjmy (v tis. Kč)		
	30. 6. 2018	30. 6. 2017
Daňové	84 563	79 054
Nedaňové	8 757	9 067
Kapitálové	7 933	11 970
Dotace	13 859	13 825
CELKEM	115 112	113 916

Meziroční navýšení daňových příjmů o 5,5 mil. Kč je způsobeno zejména vyšším příjmem z přerozdělené daně z přidané hodnoty. Ostatní daně, např. z příjmu fyzických či právnických osob, daň z hazardních her, a poplatky se vyvíjejí dle očekávání, popř. s mírným navýšením oproti stejnému období minulého roku. Nedaňové příjmy jsou srovnatelné, zahrnují příjmy z pronájmů, z poskytování výrobků a služeb, sankční platby, přijaté pojistné náhrady aj.

U kapitálových příjmů je oproti minulému roku pozorovatelný pokles, který je dán ukončením prodeje bytů Za Penzionem.

Výše přijatých dotací je tvořena především neinvestičními dotacemi, a to zejména na vý-

kon státní správy, dotace z kraje a okolních obcí a průtokovými dotacemi ve prospěch příspěvkových organizací města. Město obdrželo také investiční dotaci na další etapu rozšíření kamerového systému ve výši 200 tis. Kč. V současné době má město požádáno o vyplacení první části dotace ve výši přesahující 23 mil. Kč v souvislosti s revitalizací autobusového nádraží.

Rekapitulaci výdajů ukazuje další tabulka.

Výdaje (v tis. Kč)		
	30. 6. 2018	30. 6. 2017
Běžné	68 875	65 757
Kapitálové	53 088	18 217
CELKEM	121 963	83 974

Běžné, tj. neinvestiční výdaje jsou za pololetí čerpány ve výši cca 42 % upraveného rozpočtu města. Oproti minulému roku se jedná o navýšení o cca 3 mil. Kč, které je způsobeno především zákonným navýšením platových tarifů, dále navýšením dotačních programů, rozšířenou péčí o zeleň, opravami apod.

Kapitálové, tedy investiční výdaje byly čerpány z 25 % upraveného rozpočtu, v absolutní výši činí přes 53 mil. Kč, což je o téměř 35 mil. Kč více, než ve stejném období roku 2017. V současné době dochází nejen

k ukončení některých investičních akcí města, ale také k vrcholu realizace dalších významných akcí. V souvislosti s revitalizací autobusového nádraží bylo zahájeno čerpání schváleného revolvingového úvěru. Vždy po obdržení příslušné dotace bude revolvingový úvěr splacen.

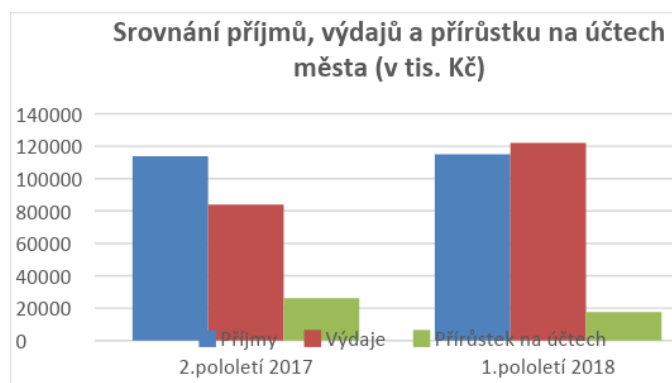
Poslední tabulka a graf zobrazuje souhrn hospodaření města za první pololetí roku 2018, včetně zaplacených splátek starších úvěrů, přijatém revolvingovém úvěru a účtování pohybu DPH dle zákona.



Hospodaření města Mohelnice je v souladu s rozpočtem města a vyvíjí se dle předpokladu. Jelikož je revolvingový úvěr použit pouze na dotované investiční akce a bude postupně splácen z přijatých dotací, můžeme za první pololetí tohoto roku konstatovat, že příjmy města nadále převyšují jeho výdaje a dochází k přírůstku na bankovních účtech města.

Veronika Dobiášová
vedoucí Ekonomického odboru

v tis. Kč	k 30. 6. 2018	k 30. 6. 2017
Saldo rozpočtu	-6 851	29 942
Splátky úvěru	-3 810	-3 810
Přijatý revolvingový úvěr	24 178	-
Zúčtování DPH	3 977	27
Přírůstek na účtech města	17 494	26 159



BAZÉN
bude
z důvodu
technologické
odstávky
UZAVŘEN
od 20. 8. 2018
do 16. 9. 2018.

Upozornění na platbu za komunální odpad prostřednictvím SIPA

Městský úřad Mohelnice, Ekonomický odbor upozorňuje občany, kteří mají nastavenou platbu za komunální odpad prostřednictvím SIPA, že v měsíci srpnu 2018 proběhne hromadná úhrada místního poplatku za provoz systému shromažďování, sběru, přepravy, třídění, využívání a odstraňování komunálních odpadů jednorázově za celý rok 2018. Splatnost poplatku pro ostatní občany je do 30. 9. 2018.

Základní sazba poplatku zůstává stejná jako v předchozích letech a činí 600 Kč za jednu osobu za rok. Poplatek jsou povinny uhradit fyzické osoby, které mají ve městě Mohelnici trvalý pobyt (i cizinci). Dále pak fyzické osoby, které mají ve vlastnictví stavbu určenou k individuální rekreaci, byt nebo rodinný dům, ve kterých není hlášena k pobytu žádná fyzická osoba, a to ve výši odpovídající poplatku za jednu fyzickou osobu.

Obecně závazná vyhláška města Mohelnice č. 5/2017 o místním poplatku za provoz sys-

tému shromažďování, sběru, přepravy, třídění, využívání a odstraňování komunálních odpadů je zveřejněna na webových stránkách města www.mohelnice.cz v odkazu Správa města - Vyhlášky a nařízení - Obecně závazné vyhlášky. V ní je možné najít také sníženou sazbu poplatku, popř. podmínky osvobození od poplatku. V případě nejistoty se můžete informovat na Ekonomickém odboru Městského úřadu Mohelnice, paní Schmidtová, tel. 583 452 136.

Ekonomický odbor

Vybíráme z jednání rady města

124. schůze Rady města Mohelnice, která se konala dne 27. 6. 2018:

- RM schválila snížení dotace od Úřadu práce ČR na agendu „Výkon péstounské péče“ o 28 000 Kč a o stejnou částku snížení výdajů na tuto agendu;
 - RM schválila přijetí dotace z Operačního programu životní prostředí na úpravu zeleně na akci „Regenerace sídliště Stanislavova“ ve výši 864 209,56 Kč, a protože akce byla již profinancována v letech 2015/2016, budou finanční prostředky použity takto: na nákup a opravy mobiliáře ve výši 250 000 Kč, na výsadbu zeleně ve výši 564 209,56 Kč a o 50 000 Kč se zvýší výdaje na kulturní akce pořádané městem;
 - RM schválila snížení částky na akci „Cyklostezka Libivá-Květin“ o 115 000 Kč a použití této částky takto: o 13 000 Kč zvýšení výdajů na opravy v obchodu Libivá, 79 000 Kč použít na opravy objektu OV Libivá a o 23 000 Kč zvýšení výdajů na dopravní značení;
 - RM rozhodla uzavřít smlouvu o dílo s Ing. arch. Janem Dohnalem, Olomouc, jejímž předmětem je zpracování projektové dokumentace na projekt „Městská věž při kostele sv. Tomáše - obnova omítek a kamenických prvků“ za cenu 254 100 Kč včetně DPH;
 - RM rozhodla o uzavření příkazní smlouvy se společností ARS rozvojová agentura, s. r. o., Olomouc, jejímž předmětem je kompletní provedení zadávacího řízení na projekt „Modernizace odborných učeben ZŠ Mohelnice, Vodní 27“, podle zákona č. 134/2016 Sb., o zadávání veřejných zakázek a v souladu s platnou metodikou pro zadávání veřejných zakázek v rámci projektů IROP za cenu 193 600 Kč vč. DPH;
 - RM souhlasila se záměrem příspěvkové organizace Základní škola Mohelnice, Mlýnská 1 zapojit se do projektu Šablony II. vyhlášeného v roce 2018 MŠMT v rámci Operačního programu Výzkum, vývoj a vzdělávání;
 - RM schválila Plán rozvoje sportu na území města Mohelnice na období 2018-2023 ve smyslu § 6 odst. 2 zákona č. 115/2001 Sb., o podpoře sportu, ve znění pozdějších předpisů.
- Kompletní zápisy jsou k dispozici na www.mohelnice.cz *PRo*

Vybíráme z jednání zastupitelstva města

30. zasedání Zastupitelstva města Mohelnice (dále jen ZM) ze dne 20. 6. 2018:

- ZM schválilo roční účetní závěrku města Mohelnice za rok 2017, Závěrečný účet města Mohelnice za rok 2017 a vyslovilo souhlas s celoročním hospodařením města Mohelnice za rok 2017, a to bez výhrad, schválilo výsledek hospodaření města Mohelnice za rok 2017, vzalo na vědomí Zprávu o přezkoumání hospodaření města Mohelnice za rok 2017 vydanou přezkoumávajícím orgánem Krajským úřadem Olomouckého kraje a vzalo na vědomí Protokol o schválení účetní závěrky města Mohelnice za rok 2017;
- ZM schválilo dodatek č. 4 k veřejnoprávní smlouvě o poskytnutí dotace na zajišťování provozu areálu fotbalového stadionu mezi městem Mohelnice a FK MOHELNICE, z. s., a to ve výši 350 000 Kč. Dotace je poskytována na II. pololetí roku 2018;
- ZM rozhodlo vložit nepeněžitý vklad města Mohelnice do základního kapitálu společnosti Vodohospodářská zařízení Šumperk, a. s., tak, jak je detailně popsán ve Znaleckém posudku vypracovaném Ing. J. D. č. 5065-45/2018 ze dne 5. 4. 2018 Mohelnice, s tím, že částka, kterou se výše uvedený nepeněžitý vklad oceňuje, činí celkem 6 645 630 Kč, jeho vložení do základního kapitálu společnosti Vodohospodářská zařízení Šumperk, a. s., s tím, že v souvislosti s tímto výše uvedeným nepeněžitým vkladem bude upsáno 6 645 kusů kmenových akcií společnosti Vodohospodářská zařízení Šumperk, a. s., na jméno v listinné podobě ve jmenovité hodnotě 1 000 Kč každá za úhrnný emisní kurs ve výši 6 645 000 Kč, kdy rozdíl mezi hodnotou výše uvedeného nepeněžitého vkladu města Mohelnice a jmenovitou hodnotou nově upsaných akcií ve výši 630 Kč bude tvořit v souladu s ustanovením § 249 zákona č. 90/2012 Sb., o obchodních společnostech a družstvech, v platném znění, emisní ážio;

- ZM rozhodlo o peněžitém vkladu ve výši 10 915 000 Kč do základního kapitálu společnosti Vodohospodářská zařízení Šumperk, a. s., za účelem navýšení základního kapitálu společnosti Vodohospodářská zařízení Šumperk, a. s., s možností započtení pohledávky města Mohelnice, kterou má město Mohelnice za společností Vodohospodářská zařízení Šumperk, a. s., na základě SMLOUVY O PODMÍNKÁCH REALIZACE PROJEKTU ZLEPŠENÍ KVALITY VOD HORNÍHO POVODÍ ŘEKY MORAVY II. FÁZE NA ÚZEMÍ MĚSTA MOHELNICE uzavřené mezi městem Mohelnice a společností Vodohospodářská zařízení Šumperk, a. s., dne 23. 6. 2014, ve znění dodatku č. 1 ze dne 17. 12. 2015 proti pohledávce společnosti Vodohospodářská zařízení Šumperk, a. s., za městem Mohelnice ve výši 10 915 000 Kč na splacení emisního kursu kmenových akcií na jméno v listinné podobě ve jmenovité hodnotě 1 000 Kč každá v počtu 10 915 kusů, které společnost Vodohospodářská zařízení Šumperk, a. s., vydá v případě výše uvedeného peněžitého vkladu města Mohelnice.

Kompletní zápisy jsou k dispozici na www.mohelnice.cz

PRo

Vybíráme lépe

Od letošního ledna se zvýšil příjem z parkovacích automatů v centru města o více jak 30 % oproti minulému roku. Změna je daná tím, že v řadách úředníků města je pověřená osoba oprávněná kontrolovat splnění povinnosti parkovného těch, kteří na náměstí zaparkovali svá vozidla. Mimo to má město další příjem z vydání 25 ročních karet od občanů bydlících v parkovacích zónách.

Pavel Kuba, starosta



Parkovací automat na náměstí Svobody. Foto Eva Pirklová

Městská věž je v provozu i o prázdninách

Podívat se na město a široké okolí z dominanty Mohelnice – městské věže můžete samozřejmě i v srpnu. Otevřeno je od středy do neděle. Ve středu, čtvrtek a pátek jsou prohlídky v době od 15 do 16 hodin, v sobotu od 10 do 12 hodin a v neděli od 14 do 16 hodin.

Vstupné činí 20 Kč, snížené 10 Kč (děti od 6 do 15 let, senioři nad 60 let, ZTP). Vstupenky zakoupíte ve všední den v Infocentru domu kultury a o víkendu přímo ve věži.

PRo



Pohled z věže na náměstí Svobody. Foto Jaromír Vítek

Modernizace osvětlovací soustavy v kulturním domě

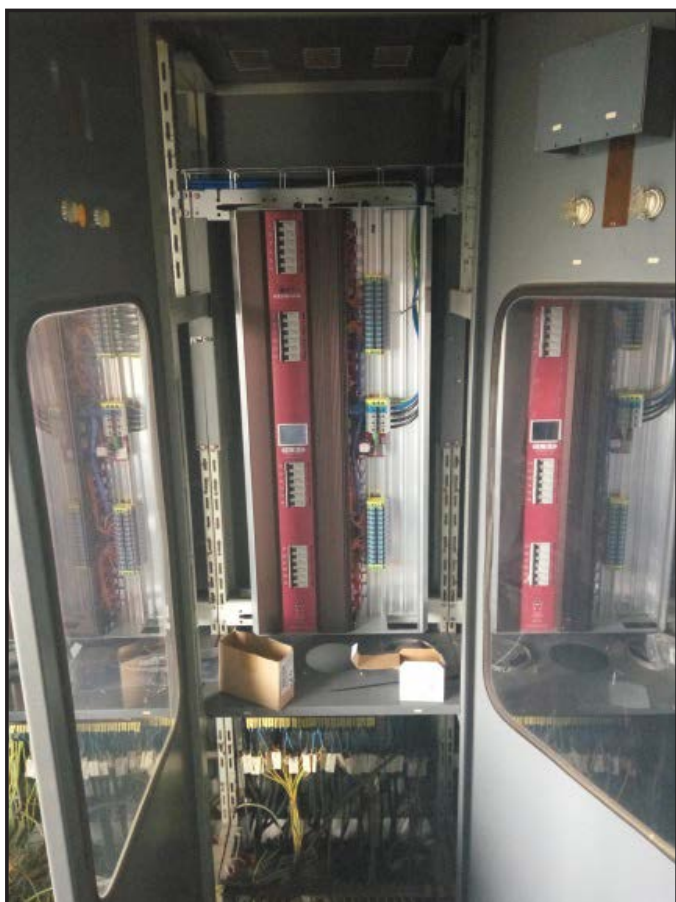
Nová sezóna v kulturním domě začne s novým systémem ovládání osvětlení jeviště a novým osvětlením. Běžný návštěvník tuto změnu při návštěvě KD nepozná, ale pro práci osvětlovacího technika to znamená výrazné zkvalitnění a zajištění bezporuchového chodu osvětlení. V současné době probíhá v KD rekonstrukce více než 30 let starého osvětlovacího systému, který neodpovídá dnešním požadavkům. Součástí rekonstrukce je instalace nového ovládacího pultu a moderních stmívacích elektronických prvků, včetně 8 ks jevištních reflektorů. Způsob regulace a ovládání svítidel po rekonstrukci bude odpovídat požadavkům dnešní doby. Touto rekonstrukcí ovšem modernizace nekončí, v dalších letech je před námi modernizace zvukového systému.

Pavel Němec, vedoucí oddělení odboru Rozvoje



◀ *Stmívače původní*

▼ *Stmívače nové*



Původní pult



Nový ovládací pult

„Mohelnický talent 2018“

Město Mohelnice vyhlašuje osmý ročník ankety „MOHELNICKÝ TALENT 2018“ pro žáky, studenty a kolektivy ve třech oblastech, tj. kultura, sport a společenské a přírodní vědy. Jako součást tohoto ocenění se vyhlašuje i nová podkategorie „OSOBNOST MOHELNICE V PRÁCI S DĚTMI A MLÁDEŽÍ 2018“, která je určena pro trenéry, vedoucí a pedagogy, kteří zaznamenali mimořádný přínos a úspěch v práci s dětmi a mládeží. Nominace v obou kategoriích nebo jednotlivě lze doručit v termínu od vyhlášení, tj. od 16. 7. 2018 do 16. 10. 2018 na Městský úřad Mohelnice, Ekonomický odbor, oddělení školství. Nominace mohou být podávány za úspěchy dosažené v krajských, národních a mezinárodních kolech a to v období od 1. 9. 2017-31. 8. 2018 (tj. za školní rok 2017/2018). Pravidla pro ocenění „MOHELNICKÝ TALENT 2018“, Návrh na ocenění „MOHELNICKÝ TALENT 2018“, Návrh na ocenění „OSOBNOST MOHELNICE V PRÁCI S DĚTMI A MLÁDEŽÍ 2018“ a další informace naleznete na webových stránkách města Mohelnice v sekci Ocenění Mohelnický talent.

Oddělení školství, Ekonomický odbor

Léto s námi

sluneční brýle
samobarvící a tmavá skla
kontaktní čočky a roztoky

optika
NOVOTNÝ

Okružní 7, Mohelnice (naproti zdravotnímu středisku)

- placená reklama -

Uzavírka silnice č. II/444 Mohelnice-Úsov z důvodu rekonstrukce komunikace

1. V termínu od 16. 7. 2018 do 31. 8. 2018 částečná uzavírka silnice č. II/444 v místě od křížení se sil. II/644 ul. Olomoucká po kř. se sil. III/4446 ul. Družstevní v Mohelnici,
2. v termínu od 16. 7. 2018 do 19. 8. 2018 (1. etapa) úplná uzavírka silnice č. II/444 v místě od křížení se sil. III/4447 v Mohelnici po začátek města Úsov,
3. v termínu od 20. 8. 2018 do 24. 8. 2018 (2. etapa) úplná uzavírka silnice č. II/444 v místě od křížení se sil. č. III/4447 v Mohelnici po křížení s ul. Zámecká v Úsově,
4. v termínu od 25. 8. 2018 do 7. 9. 2018 (3. etapa) úplná uzavírka silnice č. II/444 od konce obce Stavenice po křížení s ul. Zámecká v Úsově,
5. v termínu od 8. 9. 2018 do 30. 11. 2018 (4. etapa) úplná uzavírka silnice II/444 od začátku města Úsov po křížení s ul. Zámecká v Úsově.

Při úplných uzavírkách bude objížděná trasa vedena po silnicích č. III/4447 přes obec Třeština do obce Police a dále po silnici č. II/315 do města Úsov a zpět obousměrně.

Do 31. 8. 2018 bude na této trase platit vylukový jízdní řád autobusových linek

932275 Zábřeh-Úsov-Mohelnice,
932284 Mohelnice-Úsov-Klopina-Rohle-Kamenná,
933252 Mohelnice-Dubicko-Lukavice-Zvole.

Více informací na www.mohelnice.cz.

Zdroj: Městský úřad v Mohelnici

Uzavírka ulice 1. máje v Mohelnici z důvodu realizace stavební akce provedení udržovacích prací

1. Částečná uzavírka místní komunikace – ulice 1. máje v místě od křížení s ul. Družstevní (sil. III/4446) po křížení s ul. Lidická v termínu od 17. 7. 2018 do 23. 9. 2018 a od 29. 9. 2018 do 16. 10. 2018,
2. úplnou uzavírku místní komunikace - ulice 1. máje v místě od křížení s ul. Družstevní (sil. III/4446) po křížení s ul. Lidická v termínu od 24. 9. 2018 do 28. 9. 2018.

Objížděná trasa v době úplné uzavírky ulice 1. máje v místě od křížení s ul. Družstevní (sil. III/4446) po křížení s ul. Lidická v termínu od 24. 9. 2018 do 28. 9. 2018 bude vedena po sil. III/4446 - ul. Zábřežská, Nádražní a Družstevní.

Po dobu částečné uzavírky ul. 1. máje bude autobusům linkové osobní dopravy umožněn průjezd a všechny autobusové zastávky budou obsluhovány dle platných jízdních řádů, popř. dle platných vylukovacích jízdních řádů.

Po dobu úplné uzavírky ul. 1. máje nebude autobusům linkové osobní dopravy umožněn průjezd a autobusy linkové osobní dopravy budou vedeny po objížděné trase ze sil. III/4446 ul. Družstevní vedoucí přímo na autobusovou zastávku SIEMENS aut. st. Po dobu úplné uzavírky bude tato místní komunikace zobousměrněna a autobusy se budou otáčet na autobusové zastávce SIEMENS aut.st. a dále budou vedeny dle platných licencí a jízdních řádů. Po dobu úplné uzavírky nebude obsluhována autobusová zastávka SIEMENS ul. 1. máje.

Pro linku 933242 bude objížděná trasa po dobu úplné uzavírky vedena ze zastávky Mohelnice, Tržnice na sil. III/4446 ul. Nádražní a Družstevní, po dočasně zobousměrněné místní komunikaci vedoucí přímo na autobusovou zastávku SIEMENS aut. st. a dále dle platných licencí a jízdních řádů. Objížděná trasa je obousměrná. Po dobu úplné uzavírky nebudou na této lince obsluhovány zastávky PENNY MARKET, Pod Bránou, Růžová, Pionýrů a Bazén.

Více informací na www.mohelnice.cz.

Zdroj: Městský úřad v Mohelnici

9. 8. 2018 - 17. 00

BUDE NAMÍCHÁNO

JAKUB SMOLÍK
MILAN PITKIN
PETR KOLÁŘ
RANGERS

VSTUPNÉ 10 KČ

MOHELNICKÝ OKTÁVOVÝ SVOBODOVÝ FESTIVAL

Mohelnické kulturní a sportovní centrum s.r.o., www.mks-mohelnice.cz

změna programu vyzrazena

LETNÍ SOUTĚŽ s Mikroregionem Mohelnicko pokračuje

Mikroregion připravil na dobu letních prázdnin zajímavou soutěž. Pro všechny, kdo jezdí rádi na kole. Pro všechny, kteří chtějí lépe poznat obce našeho regionu. Pro všechny, kdo mají rádi tajemství, překvapení, luštění a soutěžení.

Víte, kolik je obcí v našem Mikroregionu? Kam se dá dojet po rovince, kde vyšlápnete pořádný kopec, kam vede zkratka lesem, kde můžete jet po protipovodňové hrázi? Vydejte se během léta prozkoumat na kole okolí svého domova. Startujeme se začátkem prázdnin. Od prvního července bude v každé obci Mikroregionu ukryta schránka s razítkem a jedním písmenem tajenky. Na obecním/městském úřadě, v kanceláři Mikroregionu nebo v informačním centru v Mohelnici si můžete vyzvednout herní kupón. Do něj pak budete sbírat razítka z jednotlivých schránek a zapisovat písmenka, která vám složí tajenku. V kupónu také najdete podrobnější informace k soutěži.

Cíl akce bude v sobotu 8. září na tradiční akci Den Mikroregionu na kole. Letos se uskuteční na koupališti v Lošticích. Kdo přijede na akci na kole a přiveze vyplněný kupón, získá na tomto místě poslední patnácté razítko.

Pro všechny zúčastněné s plným kupónem budou připraveny odměny. Se všemi malými i velkými, mladými i zkušenými, amatéry i profiky se budeme těšit v září v Lošticích na viděnou.

*Jitka Macháčková, Lukáš Horyna
manažeři Mikroregionu Mohelnicko*

Projeď Mohelnickem na kole

najdi 14 tajných schránek v obcích Mikroregionu a nasbírej razítka a písmenka do tajenky

Vezmi herní kupón, sedni na kolo a vydej se do 14 obcí Mikroregionu Mohelnicko hledat tajné skrýše. V zemi jsou ukryty schránky, v každé z nich najdeš razítko, které otiskneš do správného políčka svého kupónu. Na víku schránky je také umístěno jedno písmeno, které si zapiš do tajenky.

Začít sbírat razítka a luštit tajenku můžeš od 1. července.

Cíl je v sobotu 8. září na koupališti v Lošticích. Zde se bude konat tradiční DEN MIKROREGIONU NA KOLE. Přijedeš-li na kole a přivezeš vyplněný kupón, zde získáš poslední 15. razítko.

Pro každého, kdo přinese vyplněný kupón, bude připravena drobná odměna. Kupóny budou také slovosatelné a vítězci získají zajímavé ceny z našeho regionu – let balonem, vstup zdarma na loštické koupaliště, vstupné do tvarůžkového muzea a další.



Nápověda k ukrytým schránkám:

Klopina	49.8263206N, 17.0164564E	Moravičany	49.746980N, 16.975100E
Krchleby	49.8206214N, 16.8339819E	Palonín	49.752088N, 16.944029E
Líšnice	49.760127N, 16.873530E	Pavlov	49.742765N, 16.879826E
Loštice	49.744379N, 16.925119E	Police	49.8083720N, 16.9490650E
Maletín	49.801667N, 16.766397E	Stavenice	49.786408N, 16.9785297E
Mírov	49.797847N, 16.847418E	Třeština	49.7451792N, 16.9644133E
Mohelnice	49.7823767N, 16.9146314E	Úsov	49.800860N, 17.010566E



Pokud se chceš zúčastnit losování, zde vyplň:
jméno: _____ obec: _____

MIKROREGION MOHELNICKO na kole



místo pro nasbíraná razítka

1	2	3	4	5
Klopina	Krchleby	Líšnice	Loštice	Maletín
6	7	8	9	10
Mírov	Mohelnice	Moravičany	Palonín	Pavlov
11	12	13	14	15
Police	Stavenice	Třeština	Úsov	Mikroregion



Mohelnicko
MIKROREGION

místo pro nasbíraná písmena tajenky

1	2	3	4	5	6	7	8	9	10	11	12	13	14



OÁZA LIVING Mohelnice

Dokončení hrubých staveb I. ETAPY a prodej bytového domu BD5



V nabídce máme posledních pár bytů. Také jsme zahájili prodej bytových jednotek v bytovém domě BD5. Jedná se o nízkoenergetický 3. podlažní dům, ve kterém jsou bytové jednotky 1+kk a 3+kk. Byty 3+kk jsou od 59 m² do 78 m². První zájemci mají možnost výběru dekorů podlah, dveří a obkladů. Pro bližší informace si domluvte osobní schůzku nebo nás přijďte navštívit, rádi vám zodpovíme veškeré dotazy.



Jde přeci o vaše bydlení, kde trávíte podstatnou část svého času. Žijte kvalitně, levně a hlavně „VE SVÉM“.
OXES Invest ALFA, s.r.o.,
nám. Tyrše a Fugnera 191/3, 789 85 Mohelnice
www.byty mohelnice.cz; byty mohelnice@oxes.cz, 602 666 208

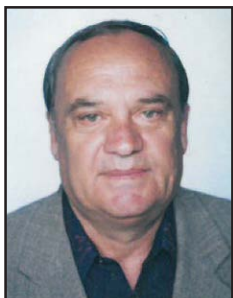
Společenská kronika



Dne 21. srpna si připomeneme
nedožitě 70. narozeniny

pana **Vladimíra Svobody**
z Podolí.

Děkujeme všem za tichou vzpomínku.
*S láskou vzpomínají
manželka Jarmila,
synové Vladimír, Radek
s rodinami
a ostatní příbuzní.*



Dne 26. srpna si připomeneme
nedožitě 75. narozeniny

pana **Michala Volovára.**

Dne 16. května jsme vzpomněli
na 1. smutné výročí úmrtí.

*Stále vzpomíná
manželka s rodinou.*

Rozloučili jsme se s těmito našimi drahými

Vladimír Odstrčil	1940	Podolí
Josef Přichystal	1937	Mohelnice
Olga Kotrlová	1918	Mohelnice
Ing. František Paulus	1938	Mohelnice
Oldřiška Srholcová	1938	Mohelnice
Božena Zahradníková	1920	Mohelnice

Úřad práce informuje

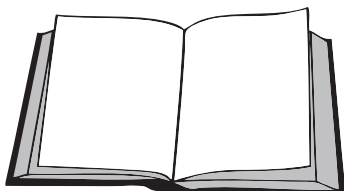
K **30. 6. 2018** bylo na Úřadě práce ČR, oddělení kontaktního pracoviště Mohelnice evidováno celkem **388** dosažitelných uchazečů o zaměstnání a podíl nezaměstnaných osob byl **3,2 %**. Pouze z Mohelnice bylo k **30. 6. 2018** v evidenci **219** dosažitelných uchazečů o zaměstnání a podíl nezaměstnaných osob byl **3,6 %**.

*Zdroj: Úřad práce České republiky, Krajská pobočka v Olomouci,
Kontaktní pracoviště Mohelnice*

MĚSTSKÁ KNIHOVNA MOHELNICE

Během srpna bude

**V SOBOTU
ZAVŘENO.**



Ztráty a nálezy

Přehled nalezených věcí

09/2016	19. 2. 2016	dětský kočárek	Mohelnice
10/2016	29. 2. 2016	výstražný trojúhelník	Mohelnice
13/2016	22. 3. 2016	kolo OLPRAN modré 1 ks, černé jízdní kolo 1 ks	Mohelnice
16/2016	20. 4. 2016	dámské hodinky	Tesco a.s. Mohelnice
16/2016	20. 4. 2016	černá peněženka, 2 karty Cine Star club	
23/2016	13. 6. 2016	skládací jízdní kolo ESKA červené, pilka na železo i s plátkem, tenisky	
25/2016	7. 7. 2016	kolo Merida, výr. číslo 1582	Mohelnice
29/2016	28. 8. 2016	černý mobil Acer	Mohelnice (taxík)
37/2016	1. 12. 2016	Peněžní hotovost	OC Kaufland Mohelnice
38/2016	13. 12. 2016	Hnědá peněženka, hotovost, léky	Mohelnice
04/2017	16. 1. 2017	Žebřík hliníkový	Mohelnice
07/2017	9. 2. 2017	Mobil zn. Samsung dotykový	ul. Třebovská, Mohelnice
16/2017	19. 6. 2017	Taška s nákupem + peněžen- ka s finanční hotovostí	ul. Zábřežská, Mohelnice
17/2017	28. 6. 2017	Modrá peněženka PUMA + finanční hotovost	nám. Svobody, Mohelnice
18/2017	10. 7. 2017	Černá peněženka	ul. Nová, Mohelnice
19/2017	17. 7. 2017	2 ks pozinkovaných tyčí zřejmě na volejbal	hřiště na ul. Nová, Mohelnice
33/2017	29. 11. 2017	Zlatý prsten	Mohelnice
36/2017	18. 12. 2017	Nákup – sportovní taška, 3x spodní prádlo	Nám. Svobody, Mohelnice
02/2018	16. 1. 2018	kabelka s různým obsahem	silnice D35 u obce Mladeč
03/2018	22. 1. 2018	Fitness hodinky	Mohelnice
04/2018	09. 2. 2018	Finanční hotovost	Mohelnice
07/2018	2. 3. 2018	Nutrilon	Mohelnice
08/2018	19. 3. 2018	Mobilní telefon	Mohelnice
09/2018	22. 3. 2018	Krabička s obsahem	Mohelnice
14/2018	31. 5. 2018	Finanční hotovost	nám. Svobody, Mohelnice,
15/2018	28. 5. 2018	Jízdní kolo	Na Zámečku, Mohelnice

Poznali jste vaši ztracenou věc? Přijďte si ji vyzvednout na podatelnu MěÚ Mohelnice, vždy od 8 h v pondělí a středu do 17 h, v úterý a čtvrtek do 14 h a v pátek do 11.30 h.

Nebo nám napište, popř. zavolejte, agendu vyřizuje:
Bc. Ivana Žváčková, tel.: 583 452 111, e-mail: zvacovai@mohelnice.cz
Lada Tichá, tel.: 583 452 152, e-mail: tichal@mohelnice.cz

Nepřihlásí-li se nikdo o věc do jednoho roku od vyhlášení nálezu, může město, kterému byla věc svěřena, nakládat s věcí jako poctivý držitel. Přihlásí-li se ten, kdo věc ztratil, nebo její vlastník po uplynutí doby jednoho roku od vyhlášení nálezu a před uplynutím tří let od vyhlášení nálezu, vydá se mu věc nebo výtěžek za ni stržený po zaplacení nákladů a nálezného.

Uplynou-li tři roky od vyhlášení nálezu, nabude město, kterému byla věc svěřena, vlastnické právo k věci nebo k výtěžku za ni strženému.

Občanské průkazy, cestovní pasy, řidičské průkazy, zbrojní průkazy a jiné doklady vydané orgány státní správy se předávají k provedení opatření příslušnému orgánu, který je vydal. Upozorňujeme občany, že ztrátu či odcizení dokladů je nutné nahlásit na Policii ČR a orgánu, který ztracený doklad vydal. Při ztrátě občanského průkazu nebo cestovního dokladu se obraťte přímo na Odbor správní, při ztrátě řidičského oprávnění na Odbor dopravy. Pracovnice podatelny není oprávněna tuto problematiku řešit, pouze u nálezu doklad zaeviduje a předá příslušnému orgánu, který jej vydal.

Zdroj: Městský úřad v Mohelnici



Nová výstava „Jedna & jedna“

Vážení přátelé a příznivci Galerie Lautner, na měsíc srpen a září pro vás připravujeme společnou výstavu paní Lenky Kubíčkové z Mohelnice a slečny Terezy Višinkové z Prahy nazvanou „Jedna & jedna“. Vernisáž výstavy se koná ve čtvrtek 9. srpna 2018 v 17 hodin v Galerii Lautner. Srdečně vás zveme na zahájení výstavy i na klidnější prohlídku v následujících dnech. Výstavu můžete navštívit do 30. září 2018.

Těším se na viděnou

Hana Šedinová, Galerie Lautner

Po	zavřeno	
Út-pá	14-17 hod.	Galerie Lautner
So	9-12 hod.	Kostelní náměstí 2
Ne	13-16 hod.	789 85 Mohelnice

Vstupné

základní 20 Kč

snížené 10 Kč (děti do 15 let, držitelé průkazu ZTP a ZTP/P)

vstup zdarma (děti do 6 let a senioři nad 65 let)

Barbora Charvátová alias MÁMA V KUCHYNI v Galerii Lautner

Barbora Charvátová obsadila 4. místo mezi nejlepšími food blogerkami roku 2018 u nás.

Zabývá se výživou pro děti, učí maminky jak udělat z vaření zábavu pro celou rodinu. Paní Barboru jsem pozvala na žádost našich návštěvníků jako velmi zajímavého hosta. A moc se na něj těším! Přednáška v Galerii Lautner v Mohelnici proběhne v pondělí 24. 9. 2018 od 16 do 18 hod. Pro tuto přednášku je nutno se závazně přihlásit na facebooku Máma v Kuchyni. Přihláška je tedy závazná a proběhne od minimálního počtu 10 účastníků. Proto neváhejte a přihlaste se včas!

Ivana Mertová Pobucká

Nevíte si rady s jídelníčkem svého dítěte?

Řekneme si základní informace o tom, jaké by mělo být složení jídelníčku a skladba potravin u dítěte ve věku 1 – 3 roky. Uvedeme si konkrétní tipy na snídaně, hlavní jídla i svačiny vhodné pro děti. Neustále nestiháte, máte pocit, že v kuchyni trávíte hodiny, ztrácíte inspiraci a nevíte, co stále vařit? Ukážu vám své jednoduché a rychlé recepty, které jsou vhodné pro děti, ale chutnají i dospělým. Těším se na vás!



Vaše Barbora Charvátová alias Máma v kuchyni

Místo: Galerie Lautner, Kostelní nám. 2, Mohelnice

Téma přednášky: Vaření pro děti 1 - 3 roky

Datum: 24. 9. 2018

Čas: 16.00-18.00

Kapacita: min. 10 osob, max. 25 osob

Cena kurzu: 300 Kč/os.

Hlídnání dětí: není zajištěno (maximálně dítě v kočárku)

Přihlašování: přes web na: <http://mamavkuchyni.cz/kurz-2/> (objednávkový formulář).

Placení: hotově na místě

Výzva Galerie Lautner

Galerie Lautner vyzývá všechny amatérské tvůrce z Mohelnice a blízkého okolí k účasti na soutěži Cena Galerie Lautner 2018. Přihlásit se mohou všichni věku 15+. Nejlepší práce budou vystaveny v listopadu při vernisáži. Obrazy, fotografie a díla by měla mít formát minimálně A5. Akce je věnovaná Vašemu městu - Já, Mohelnice – téma pro letošní rok je Lidé města. Podmínky jsou mírné, dílo by mělo být vytvořeno v roce 2018, nikde jinde nepublikované, nevystavené, vytvořené pro naši soutěž. Může to být fotografie, obraz, libovolná technika.

Práce odevzdávejte v galerii po telefonické domluvě na 728 11 79 41, pošlete na email ivana.galerielautner@seznam.cz do 30. 9. 2018. Zezadu práce uvést jméno, adresu a kontakt na vás. Po výstavě vám budou práce vráceny. Neváhejte se zúčastnit a ukázat svůj talent. Galerie je tu pro vás!

Ivana Mertová Pobucká

Minidílny srpen 2018 v Galerii Lautner

Začátek vždy v 16 hod., pokud není stanoveno jinak.

Počet účastníků 5 – 10, nad 15 účastníků možno rozšířit na následující den.

Materiál – v rámci dílny, popřípadě sděleno po přihlášení.

Přihlášky – hana.galerielautner@seznam.cz nejpozději do pondělí v týdnu dílny. Nutné uvést i telefonní číslo.

V případě dotazů volejte na telefon 723 312 825, Hana Šedinová.

Středa 8. 8. Základy olejomalby

Středa 22. 8. Anatomie - ruce, oči, ústa, nos

Sobota 25. 8. Monochromatická malba

Minidílny v Galerii Lautner finančně podporuje Olomoucký kraj.



Připravujeme:

18. 9. 2018

Výročí 333 let od upálení Kryštofa Aloise Lautnera

- 17 hod. - připomínka života a upálení K. A. Lautnera,
- úvodní slovo páter Petr Souček, Ivana Mertová Pobucká, Jaromír Vítek
- 17.30 hod. Čarodějnické procesy – nejpočetnější procesy s tzv. čarodějnicemi na území našeho státu probíhaly v 17. století na Šumpersku a Jesenicku. Oběťmi procesů byli lidé z nejrozličnějších sociálních vrstev, kteří byli během vyšetřování vystaveni krutému mučení. Většina obviněných skončila trýznivou smrtí na hranici. Tyto události patří k nejsmutnějším stránkám naší historie.
- přednáší PhDr. Danuše Poprachová, Šumperk
- dataprojekce, vstupné 50 Kč
- 19 hod. průvod k pomníku K. A. Lautner – proslov páter Petr Souček, požehnání, zapálení svíček

Školní akademie ZŠ Mlýnská – Masarykova

Stalo se tradicí, že konec školního roku oslavují žáci ZŠ Mlýnská vlastní tvorbou, nápady a tvořivostí. Dne 7. 6. 2018 se konal v domě kultury již 13. ročník školní Akademie. Pro své kamarády a blízké secvičili i letos různorodý a bohatý program. Mottem Akademie, které se mění každý rok, byly letos barvy duhy.

Děti z nejmladších ročníků zatančily na písničky z pohádek, žáky třetích tříd zase inspirovala česká populární hudba. Starší děti předvedly svoji radost z pohybu ve svých gymnastických vystoupeních. Finalisté a finalistky letošní mohelnické karaoke show zase získali pozornost diváků svým skvělým zpěvem.

Závěr školní Akademie již tradičně patřil žákům devátých ročníků, kteří se s diváky rozloučili vesele a s vtipem. Pobavili je rozmanitými tanci v sestřihu melodií nejrůznějších známých i méně známých interpretů.

Závěrečná píseň, v podání žáků devátých tříd, přinutila každého v sále při odpoledním vystoupení zavzpomínat si s troškou nostalgie na svá studentská léta, na loučení se svou základní školou, kterou připomínají už jen vzpomínky.

Všichni, kteří se na naši Akademii přišli podívat, si odnesli hezké zážitky a dobrou náladu. Děti se předvedly v tom nejlepším světle – umí a zvládají mnoho, mají prostor, chuť a snahu něco dokázat. A to na jejich vystoupeních bylo znát.

Aleš Plhák



Žáci se vždy na Akademii pečlivě připraví.



Literárně dramatický obor ZUŠ předvedl něco ze svého umění.

Závěr školního roku vždy bývá ve znamení opakování učiva a ukončení klasifikace. Snad právě proto jsme velmi rádi na chvíli opustili školní lavice a přijali pozvání žáků literárně dramatického oboru ZUŠ Mohel-

nice, kteří pod vedením paní učitelky Martiny Kolářové nacvičili tři velice zajímavá představení.

Žáci 1. stupně naší školy se zájmem sledovali a bavili se u téměř hereckého zpracování pís-

Divadlo ZUŠ pro ZŠ Mlýnská

ma básniček, písniček a kratších pohádek autora Jana Vodňanského, v další části s názvem Čuníkův superdeník se v humorném příběhu mohli zamyslet nad vztahem člověka ke zvířatům. V závěrečné části se svými výkony představili starší členové oboru, kteří malé kamarády pozvali

do říše hraček v představení s názvem Gertruda.

Děkujeme všem členům dramatického oboru a jejich paní učitelce za milé setkání a přejeme jim mnoho krásných her k nastudování a úspěchy na „divadelních prknech“.

Renáta Formánková, ZŠ Mlýnská





Letní tábor v Janoušově

„Stroj času“ – tento název měla celotáborová hra na letním táboře, který v letošním školním roce připravili pracovníci DDM Magnet Mohelnice. Třicátka dětí a mládežníků si v pondělí 2. července 2018 již po šestnácté odjela užívat pod dohledem zkušených pedagogů deset prázdninových dnů do Janoušova nedaleko Bušína. Centrem veškerého dění se stal penzion Horizont, který svým nadstandardním vybavením uspokojí i nejnáročnější táborníky za jakéhokoliv počasí. Ubytování ve dvou, tří a čtyř lůžkových pokojích s vlastním sociálním vybavením umožňovalo důkladný poobědový i noční odpočinek po náročných denních výkonech. Zastřešená veranda či podsklepená část penzionu byly pojištěny proti deštivému počasí. Letošní počasí ale táborníkům přálo. Deštivé srážky navštívily mladé táborníky až předposlední den, proto většina táborového programu probíhala v lesích, na hřištích či okolních loukách.

Cílem celotáborové hry byla ochrana z asteroidem poničené Země. Jedinou nadějí bylo sestavení stroje času a odcestování do minulosti. Tři skupiny posledních žijících obyvatel Země - Písky času, Trebulisové a Zlaté kachny se tak vydaly na strastiplnou pouť po minulých časech. Cestovatelé navštívili pravěk, starověk a středověk, kde je čekala spousta nástrah a domorodých rituálů. Překonání nebezpečí bylo spojené s plněním nejrůznějších úkolů. Po jejich úspěšném zvládnutí získávali cestovatelé jednotlivé díly modelu stroje času. Při návratu do moderní doby obdrželi všichni táborníci „Účastnický list“ s fotografií všech členů zachráněných výprav, symbolickou „placku“ s cestovatelským logem a poklad získaný během cestování časem.

Letní tábor se opět vydařil. Největší odměnou byla ovšem spousta nových zážitků a krásných chvil strávených se spolužáky a novými kamarády.

Miroslav Škopík
DDM Magnet Mohelnice



Zachránění cestovatelé.

Co dělat, když najdu injekční stříkačku

Odhozená stříkačka může mít určité potencionální riziko přenosu (HIV, žloutenek) i mezi nedrogovou populací.

Sběr infekčního materiálu je pro Terénní programy na Šumpersku, zabývající se HR a PH službami (Harm Reduction – snižování rizik, Public Health – veřejné zdraví), jedním ze způsobů naplňování vytyčených cílů. Lidé sami by nalezený infekční materiál sbírat neměli. Pracovníci Terénního programu jsou v tomto směru proškolení a sběr je pro ně bezpečný. Vhodné je nález nahlásit telefonicky terénnímu pracovníkovi (tel. 777 720 227) společně s co nejpřesnějším popisem místa nálezu a pracovníci se o sběr a následnou likvidaci postarají. Nebo lze využít Policie ČR, která injekční stříkačky také sbírá, a oznámit nález na služebně nebo na tel. č. 158.

Pokud však z jakéhokoliv důvodu budete chtít sběr provést osobně, je vhodné dodržovat následující základní bezpečnostní a hygienická pravidla: Nedotýkejte se přímo injekční stříkačky, pro sběr využijte jako ochranu ruky např. papírový kapesník, latexovou rukavici apod. (ochráníte se před bakteriemi, které mohou být na injekční stříkačce, avšak rukavice i kapesníky jsou viru propustné), nevhodnější je použít nějaké nůžky, pinzetu či klacíky. Při sběru se nedotýkejte jehly, natož pak jejího hrotu, pozor na případné ostré hrany zlomené stříkačky, nejlépe uchopte stříkačku za střed plastového pístu.

Vložte stříkačku do plastové lahve, kterou zašroubujte či do nápojové plechovky (vždy hrotem dolů) a plechovku sešlápněte. Následně vhodte do popelnice se směsným odpadem. Snižuje se tak riziko poranění těch, kteří s odpadem dále pracují. Vždy raději volte možnost zavolat odborníky, tedy nás. Jsme vybaveni přenosnými kontejnery na infekční odpad, hygienickými rukavicemi, pinzetou na sběr infekčního materiálu a dezinfekčními přípravky. Navíc naplněné kontejnery se odvázejí do spalovny pro jejich bezpečnou likvidaci.

V případě, že se poraníte o injekční stříkačku buď při nesprávné manipulaci při likvidaci nebo náhodně kdekoli na ulici nebo v parku, mějte na paměti tato opatření, která byste měli udělat ihned po poranění:

1. Nepanikařte, i když vám v hlavě proletí tisíce katastrofických scénářů, tak zachovejte klid
2. Ranku nechte co nejdéle volně krváčet a místo poranění nemačkejte. Krvácení rány snižuje případnou dávku viru v těle.
3. Po zastavení krvácení ranku vymývejte vodou a mýdlem cca 10 minut. Pak ošetřete dezinfekčním roztokem. Dezinfekce má antiseptický a protivirový účinek.
4. Vyhledejte praktického lékaře, event. hygienickou stanici, nebo nejbližší infekční oddělení. Lékař vyšetří krev na virové hepatitidy a infekci virem HIV. Podle charakteru poranění nasadí profylaktické léky pro omezení rizika infekcí virem HIV.

Nákazy HIV či hepatitid jsou přes poranění jehlou našťastí malé. Tyto viry jsou totiž dost citlivé. Nejsou odolné proti vyschnutí, teplu, chladu ani slunečnímu světlu – a to vše na odhozenou stříkačku působí. I když je malá pravděpodobnost nákazy, přesto nikdy nepodceňujte riziko infekce a vždy po poranění o injekční stříkačku vyhledejte lékaře.

Prostřednictvím sběru použitých stříkaček a motivací klientů k jejich bezpečné likvidaci se Terénní programy na Šumpersku snaží, aby nálezy pohozených stříkaček byly ve Vašem městě minimální. Terénní programy na Šumpersku fungují v Mohelnici každé úterý od 14:30 do 17:00 a ve čtvrtek od 10:30 do 13:30, dále zajíždíme i do Loštic a Třebětiny. Kancelář Terénních programů na Šumpersku se nachází na Zámecké 19/11, kde nás najdete od pondělí do čtvrtka od 9:00 do 10:30 nebo nás můžete kontaktovat prostřednictvím telefonního čísla 777 720 227 či e-mailu stret.ol@podaneruce.cz, teren.sumpersko@podaneruce.cz

Jakub Babnič

Podané ruce pomáhají

Rádi bychom Vám představili Společnost Podané ruce o.p.s., jejímž posláním je pomáhat lidem v náročných situacích jejich života, a to ve dvou stěžejních oblastech: v oblasti závislosti a v oblasti práce s dětmi a mládeží. Tvorbou kvalitních preventivních, podpůrných a intervenčních služeb hledáme a vytváříme cesty k sociální, zdravotní i osobní stabilizaci našich klientů s ohledem na dlouhodobě udržitelnou kvalitu jejich života a osobní spokojenost. Naše organizace čerpá z více než 20 let zkušeností právě z těchto oblastí. Působíme v Olomouckém, Zlínském a Jihomoravském kraji. Dnes Vám představíme jeden z mnoha programů a projektů, které pod Společností Podané ruce o.p.s. působí. „Terénní programy na Šumpersku“ působí v Šumperském regionu od ledna roku 2013. Od dubna loňského roku můžete potkat terénního pracovníka i ve Vaší obci, proto jsme se rozhodli Vám krátce přiblížit smysl a účel této práce. Terénní pracovník je člověk, který se pohybuje v přirozeném prostředí cílové skupiny, v našem případě tedy v prostředí uživatelů drog. A protože uživatelé drog nejdíjí v karanténě, tak se prak-

ticky pohybuje běžně po městě, po sídlištích, parcích, ulicích, tak jako běžný obyvatel, ale s tím rozdílem, že navštěvuje i místa méně obvyklá jako jsou squaty, herny, ubytovny... S batohem na zádech se snaží vyhledávat uživatele drog, motivovat je ke změně a nabízet služby zaměřené na snižování rizik spojených s drogami. Vše co potřebuje má u sebe.

Naším cílem je prevence a snižování negativních důsledků užívání drog a s nimi spojeného rizikového chování. Poskytujeme pomoc v nelehkých situacích, možnost si popovídat o starostech i radostech, nabídneme informace o bezpečnějším brání drog a sexuálním styku, o přenosu infekčních chorob, sociální a trestně-právní poradenství a kontakty na léčebná zařízení a také základní poradenství pro rodiče v otázkách drog a závislosti. Dále pak zdravotnický materiál na snižování rizik, zprostředkování testování na hepatitidu typu C, HIV a mnoho dalšího.

Pracujeme s lidmi, kteří s drogami experimentují, užívají je příležitostně, jsou na drogách závislí či s jejich blízkými. Každému nabízíme služby podle jeho potřeb, někdo má zájem jen o informace o rizicích související s drogami, injekční uživatel využije možnosti výměny injekčních stříkaček, aby

se vyhnul riziku nákazy infekční nemocí. Člověku, pro kterého se již problémy spojené drogami staly neúnosnými, pomáháme zařídit léčbu. Rodičům, kteří se setkávají s užíváním drog u dětí, nabízíme základní poradenství.

Někdy čelíme názorům, že tím vlastně podporujeme užívání drog. Skutečnost je právě opačná. Rozhodně nepodporujeme užívání drog, ale snažíme se zmírňovat následky, které užívání drog přináší. K tomu nám slouží dodržování dvou hlavních principů naší práce. Princip Veřejného zdraví - ochrana zdraví veřejnosti a pragmatický přístup Snižování poškození - minimalizace rizik a poškození spojených s užíváním návykových látek. Snažíme se spíše pozitivně působit na uživatele drog a motivovat je ke změně rizikového chování či léčbě. I když cíl abstinence může být pro někoho vzdálený, důsledky snížení zdravotních rizik a sociálních škod jsou přínosné jak pro uživatele, tak i pro celou společnost. Mezi hlavní pozitivní působení našeho programu patří sběr injekčních stříkaček (ať už od klientů či jako nálezy), a určitá stabilizace uživatelů drog. Tím, že se snažíme snižovat zdravotní rizika klientů, šetříme i náklady spojené s léčbou zdravotnímu systému. Dovolím si uvést jeden výstižný příklad. Léč-

ba hepatitidy typu C (tento druh hepatitidy se vyskytuje mezi injekčními uživateli nejčastěji) stojí i 500 tis. korun, ale jedna injekční stříkačka necelá 3 koruny. Je tedy jednoznačně výhodnější infekčním nemocem přecházet než je následně léčit. Neméně důležitá je i určitá sociální stabilizace klientů. Věnujeme se proto podpoře a poradenství při hledání zaměstnání. Snažíme se, aby klienti byli co nejvíce zapojeni do vztahů se svým okolím, a tím předcházíme jejich sociální izolaci.

Poskytované služby jsou anonymní, bezplatné a snadno přístupné každému. Kdybyste měli zájem o některé z našich služeb, včetně informací o drogové problematice, nebo jste našli injekční stříkačku, neváhejte se na nás obrátit.

V Mohelnici nás můžete potkat každé úterý od 14:30 do 17:00 a čtvrtek od 10:30 do 13:30. Ve čtvrtek od 8:00 do 10:30 je možnost po domluvě využít individuálního poradenství v kanceláři na adrese Zámecká 19/11. Působíme také v Zábřehu, Lošticích, Libině, Postřelmově, Hanušovicích, Třeštině. Kontaktovat nás můžete na tel. 777 720 227, mailu: street.ol@podaneruce.cz nebo teren.sumpersko@podaneruce.cz. Více informací se dozvíte také na www.podaneruce.cz. *Jakub Babnič*

MOHELNICE Okružní 19, tel.: 583 433 543

tauer®

elektro

PRAČKA PŘEDEM PLNĚNÁ



Hloubka 44 cm

6 kg náplň prádla

1000 otáček/min.

A++ ener. třída

5.499,-^{s DPH}

kultúrák.info
Zábřehská kulturní a.s.

flám fest

open air 8.9. 15.00

XINDL X

MIRAI

THE TAP TAP

LEGENDY SE VRACÍ

BURANI Z NEW JERSEY

PRODEJ VSTUPENEK
Peřínka Mohelnice
nám. Svobody 12
tel: 604 380 030

DO KONCE SRPNA ZA
240 Kč
od 1. září 340 Kč

KUP VSTUPENKU NEBO
ZJISTI VÍCE INFORMACÍ
SMS TICKET

Zábřeh

GENERAL PARTNER: **RenoStav** PARTNER: **HOBA** **STAV** **ODDÁVKY-ZABŘEH** MEDAL PARTNER: **Najlevnější Pytel.cz** **TYDENÍ**

Tato strana je vyhrazena pro názory zastupitelů. Každý zastupitel má právo podělit se o svůj osobní názor. To však neznamená, že by se vedení města s názorem ztotožňovalo. Redakce bez domluvy do článků redakčně nezasahuje.

Cyklostezky a směny pozemků v Mikroregionu Mohelnicko

Silnice jsou každým rokem méně přátelské k chodcům i cyklistům. Jak se zlepšuje kvalita povrchu silnic, roste i rychlost aut, kterých každým rokem přibývá. Kdo se dnes odváží sám, nebo dovolí dětem na běžnou silnici na kole? A lékaři nás nabádají, abychom, pokud je to možné, používali místo aut kola. Všeobecně se prosadilo budování cyklostezek, které nejen umožňují pohybovat se blíže přírodě, ale hlavně zaručují bezpečnost.

Pro stavbu cyklostezek je potřeba pozemek o šířce 4 m, často podél silnice. Vlastníky těchto pozemků jsou často farmy, které zde hospodaří. Je těžké po farmáři chtít, aby prodal svoje pole. Peníze jsou v tomto případě až ta druhá kvalita, nelze se proto divit, že požadují výhradně směnu pozemků.

Město Mohelnice udělalo vlastní zkušenost, jak tato směna probíhá: občané obce jako vlastníci malých pozemků jsou ochotni k dohodě o prodeji. Rodinné farmy nechtějí prodej, ale souhlasí se směnou pozemků ve stejné výměře plochy. Společnost Úsovsko však požaduje násobek plochy nejen po městu Mohelnice, ale i po ostatních obcích Mikroregionu Mohelnicko.

Zastupitelstvo města Mohelnice proto v dubnu požádalo starostu, aby pozval ke společnému jednání ke směnám pozemků pro cyklostezky nejen zástupce společnosti Úsovsko a zastupitele Mohelnice, ale také starosty obcí Mikroregionu Mohelnicko.

Na proběhlé schůzce 21. 5. 2018 se zástupci společnosti Úsovsko pak zazněly mimo jiné tyto názory:

Ing. Jan Kubíček (zastupitel města Mohelnice): „Při stavbě cyklostezek je potřeba směniti pozemky, dotace na cyklostezky jsou limitované časem, proto ten, kdo může umožnit směnu pozemků, má možnost tlačit obce do nevýhodných smluv. Obce mohou přijít v relativně krátké době o významné majetky a dostávají se do tísně.“

Jde o způsob a podmínky staveb cyklostezek, kdy společnost ÚSOVSKO požaduje směnu pozemků v poměru 1:5. Malé obce se nedokáží bránit, lze pochopit, že se bojí, že nic nezmožou a nic nepostaví.

Máme otázku: Jaká je vize budoucnosti Mohelnicka? Obce nebudou mít žádný majetek a budou zcela nesvobodné? Starostové, především malých obcí, jsou v těžké situaci. Kdo má pozvednout svůj hlas? Kdo je svobodný a má tím pádem odpovědnost za dnešní mlčení. Kdo bude odpovědný za zchudlé obce v budoucnu? Jsou to zastupitelé obcí regionu, především v Mohelnici. Například v sousedním Německu by byla taková situace naprosto nemyslitelná.“

Ing. Pavel Večerka, MBA (zastupitel města Mohelnice): „Úsovsko, či jiné podnikatelské subjekty by se měly při směně pozemků držet zásady, že nebudou na směně, pokud slouží k obecně prospěšné, nepodnikatelské, aktivitě, mít majetkový zisk. Měly by tedy směňovat s obcemi majetky za maximálně stejnou hodnotu. Ostatní náklady směny by měly nést obce.“

Velmi pěkný názor uvedl starosta jedné malé obce: „Obce budují cyklostezky jako službu občanům a nikoli pro vytváření zisku. Takže mají náklady nejen na vybudování, ale následně i s údržbou a proto by toto mělo být zohledněno při směně. Navrhují, aby se pozemky směňovaly dle BPEJ, tak, aby celková hodnota směňovaných pozemků byla stejná a nikdo na tom netratil. Pokud by se mělo směňovat v nějakém jiném poměru (1 : 3 - 4), tak je pro obec výhodnější si za tak vysokou cenu pozemky odkoupit a vlastní pozemky si nechat a nesnižovat tak majetek obce.“

V návaznosti na toto společné jednání 21. 5. 2018 společnost Úsovsko svým dopisem ze dne 28. 6. 2018 oznamuje „směnný poměr v m² cca 1 : 4“.

Není možné souhlasit se zaváděním takovýchto „standardů“ chování pro velké vlastníky a je potřeba o tom veřejně informovat. Proč se město nechová otevřeně a ke všem stejně?

Jde o zásadní a důležitou záležitost. V práci jsem mnoho let spolupracoval s kolegy z německých závodů a všichni mi říkali, takovéto věci je povinnost zveřejňovat.

(Nedávno jsem znovu ověřoval aktuální situaci v Německu: všichni respektují, že cyklostezky jsou nezbytné a spolupracují. K vyvlastnění za zákonnou náhradu dochází pouze zřídka.)

Město Mohelnice chce postavit celou cyklostezku jak do Líšnice, tak z Libivě do Květiny. A v plánu je regionální (krajská) cyklostezka na Úsov. K tomu potřebujeme dobré a rovné vztahy ke všem účastníkům těchto staveb. Obec není soukromá firma. Zacházení s majetkem obce je věc veřejná a něco před veřejností tajit je opakem dobrých vztahů.

V den jednání 21. 5. 2018 vyšel článek k této záležitosti v olomouckém iDNES. Je zde uvedena praxe z Rapotína na Šumpersku, že místostarosta podmínky mohelnické transakce překvapily a říká: „Pokud dáváme za potřebný pozemek větší výměru, tak je to maximálně v desítkách procent, nikoli v násobcích.“

Podrobnější informace jsou součástí zápisů z jednání zastupitelstva v Mohelnici z února, dubna a května.

V Mohelnici, 13. 7. 2018, Ing. Jan Kubíček

Koncert v kostele sv. T. Becketa v Mohelnici 21. 8. 2018, 18 hod.

Varhanní koncert – Petr Vacek
Vstupné 70 Kč
vstupenky v prodeji
v Infocentru DK Mohelnice,
tel.: 583 430 915

PROGRAM:

Georg Friedrich Händel:
Voluntary a moll č. 3

1. Slow

2. Allegro

3. Largo

4. Fugue

Johann Sebastian Bach:
Preludium a fuga a moll,
BWV 559

Marcel Dupré: Alma redemptoris Mater; op. 45, č. 5

César Franck: Sortie D dur
Max Reger: Romance, WoO

James H. Rogers: Toccata

Bedřich Smetana: Šest preludií pro varhany, WoO

1. Lento

2. Grave

3. Pastorale

4. Andante

5. Andante

6. Moderato

Vladimír Sobotka:

Toccatina c moll

Léon Boëllmann: Mystické hodiny

1. Entrée

2. Offertoire

3. Élevation

4. Toccata

Petr Vacek: Fantazie na Svatováclavský chorál

Miele



doporučuji práci v Miele

montážní dělníci / skladníci

třísměnný provoz, nástup možný ihned

8000 Kč
náborový
bonus

EXKURZE
pro zájemce o práci
Každé úterý v **15.00 hod.**
Šumperská 1348
Uničov

🏠 Miele technika s.r.o., Uničov ✉️ kariera@miele.cz ☎️ 587 072 108

**Prodám pěkný cihlový byt 2+1
poblíž bazénu v Mohelnici.**

Tel.: 702 907 208

**Taneční kurzy pro mládež
říjen-prosinec**

Přihlášky: linhartova.d@seznam.cz

tel. 608 274 523

FB: Taneční Kurzy Mohelnice 2018

CZECH CYCLING TOUR 2018

9.-12. srpna

UCI 2.1

9. 8. 2018 **Uničov**

10. 8. 2018 **Olomouc - Frýdek-Místek**

11. 8. 2018 **Mohelnice - Šternberk** (start v 11.30 hod.)

12. 8. 2018 **Olomouc - Dolany**

PRONÁJEM PLOŠIN MOHELNICE

Tel.: 603 714 664

- ořez stromů - opravy střech
- natírání fasád



www.plosinymohelnice.cz

Pronajmu nebytové prostory v Lékařském centru na Nádražní ul. 35 v Mohelnici. Jedná se o dvě místnosti vzájemně propojené dveřmi, každá s předsíňkou a WC se samostatným vchodem z chodby. U jedné z nich je maličká místnost bez okna využívaná jako kuchyňka.

Tyto prostory byly využívány jako zubní ordinace s čekárnou. Jsou na třetím podlaží a budou k dispozici od 1. 9. 2018.

Telefon: 777 643 637

E-mail: petra.salavova@centrum.cz



Vybíráme z mohelnické farní kroniky

Děkan František Martinek - 1964

Na tento rok jsou plánovány opravy: nové oplechování věži sv. Stanislava a pokračování v opravách kapliček u hřbitova, u starého cukrovaru (pozn. směr Třeština) a křemačovského rybníka.

Zájem na těchto opravách má především duchovní správa i pan Jaroslav Krejčíř z památkového úřadu.

Pro nutnou opravu těchto církevních i historických památek měl pochopení i předseda místního JZD (Jednotného zemědělského družstva) pan Josef Hönig, který pro to vykonal kus poctivé práce. Věrně mu pomáhal administrátor. Dělal všechny práce.

Nemoc farářů ve dvou sousedních farnostech

Začátkem měsíce července dostal infarkt administrátor ze Starého Maletína P. F. Přecechtěl a koncem měsíce srpna administrátor ve Studené Loučce P. Ant. Kryl.

Výsledek: Mohelnický administrátor František Martinek byl pověřen zastupováním ve farnosti na Mírově a Studené

Loučce. Na neděli 13. 9. mu připadlo 6 bohoslužeb: o půl sedmé ráno Mírov, ve čtvrt na devět a o půl desáté Mohelnice, v 11 hodin Studená Loučka. Vše s promluvou. V 13 hodin odjížděl na Stráž (pout), kde měl ve 14 hodin křížovou cestu a v 15 hodin zpívanou mši s promluvou. Večer pak v 19 hodin mši sv. v Mohelnici. Řešení neutěšeného stavu urguje administrátor u děkana v Zábřehu a ten slibuje nápravu.

První sv. přijímání bylo 24. 5. 1964.

Oprava kostela sv. Stanislava

Po větrné zimě v roce 1963-1964 ležely kusy plechů z věže kostela sv. Stanislava dole jako spadlé listy. Bylo nutné rychle provést opravu, ba dát nové pokrytí věží.

1. stavba lešení, 2. pokrytí věží plechem.

Finanční otázka byla řešena tím, že administrátorovi bylo dovoleno úřady (okres, konsistoř) čerpat z peněz za odprodanou faru (nyní muzeum) za předchůdce Dr. Jaschka.

Stavba lešení: tesařský mistr Václav Adamec z Moravičan a dva další odborníci z téže vesnice se uvolili brigádnicky (ve svém volnu) postavit lešení u věže sv. Stanislava. Pro mnoho jiné práce se stavba odkládala. Až v pátek 31. července se do toho pustili s dalšími pracovníky z Mohelnice, p. Weinlichem, Neborem, Kohoutkem, Stoškem, Štěpánkem, Rezkem. Pracovali celý týden do 7. srpna. Na další stavbu nebylo materiálu, tak bylo nutno jej shánět. Až 28. září bylo pokračováno a skončeno 2. října. Někdo se diví, že tak dlouho se stavělo lešení. Inu s materiálem byly problémy. Shánělo se všude, kde se dalo. Zapůjčeno: 53 kusů hranolů 4 m z JZD Mohelnice, 50 kusů hranolů f. úřad, 40 kusů fošen z Dubicka, 102 kusů fošen děkanství Zábřeh, 28 kusů fošen Mě NV Mohelnice, 700 klamrů MěNV Mohelnice, 50 tyčí JZD Mohelnice, 78 kusů desek farní úřad Moravičany.

Pak vlastní desky a hranoly zakoupené farním úřadem Mohelnice.

Lešení se stavělo brigádnicky (svěpomocí), aby náklady byly minimální.

Dobové dokumenty ve věži kostela sv. Stanislava

Při ukončení stavby lešení našli tesaři v pátek 2. října pod bronzovou makovicí u křížku utržený plech v ozdobe, odkud vyčníval papír zastrčený v olověné trubičce. Tesaři vyňali trubičku a předali dole pracujícímu administrátorovi k nahlédnutí. Tento poznal, že jde o pamětní dokument. Ve schránce bylo ještě 22 mincí, papírové peníze a dobové dokumenty. Byl zavolán pan Jaroslav Krejčíř, který předal nález správci mohelnického muzea Františku Hekelemu. Dobový spis je založený na zadní straně kroniky.

Peníze zůstaly v muzeu v Mohelnici.

(Příště: obsah dobových dokumentů)
Helmut Bartoš



Výstava v mohelnickém muzeu



Z výstavy Míry a váhy. Foto Jaromír Vítek

Míry a váhy

Kolik měří loket, jak dlouhá je stopa, jak velký je lán či jito, jaký objem má žejdlík a kolik váží lot? Jaké měrné soustavy byly na našem území a kdy se začala užívat jednotná metrická soustava? Odpovědi na tyto otázky najdete na výstavě o mírách a váhách, která se věnuje délkovým, plošným a objemovým jednotkám. Návštěvníci si mohou prohlédnout nejrůznější odměrky, mírky nebo měřidla. Stranou nezůstane ani rozmanité váhy, ať již kupecké, kuchyňské, dukátové,

mincíře nebo přezmeny. V doprovodných textech se návštěvníci dozvědí, jak se v průběhu času jednotlivé délkové, plošné a objemové jednotky jmenovaly a jaký je jejich přepočítání v dnešní metrické soustavě. Malí i velcí si mohou pomoci interaktivních her vyzkoušet vážení i měření v praxi, a to jak v historických, tak i v současných měrných jednotkách.

Výstava trvá do 21. října 2018.

Vstupné: plné 30 Kč,

snížené 15 Kč,

děti do 3 let zdarma

red.

Plavecké závody v Mohelnici



Mohelnickým plavcům se dařilo.

Po dlouholeté odmlce se v sobotu 16. června 2018 konaly na plaveckém bazéně v Mohelnici plavecké závody. Jednalo se o 3. ročník závodů s názvem „Litovelský vodník“, když první dva ročníky se uskutečnily na plaveckém bazéně v Litovli. Závod byl určen především

pro děti z plaveckých klubů a kroužků z okolí Mohelnice, které mají minimální zkušenosti z účasti na obdobných akcích na regulérním 25metrovém bazéně (v Litovli je délka bazénu pouze 16,6 m). Důvodem pro uspořádání bylo, kromě získávání zkušeností, rovněž mo-

tivovat děti v další sportovní činnosti.

Plaveckých závodů se zúčastnilo téměř 50 dětí z Plaveckého klubu Mohelnice, Plaveckého klubu Zábřeh a plaveckého kroužku při ZŠ Vítězná Litovel. Naši plavci se v této konkurenci neztratili, když z bazénu vylovili ve svých věkových kategoriích několik cenných kovů. Mezi nejúspěšnější se zařadil Richard Kunst, který vybojoval dvě zlaté a jednu stříbrnou medaili, Pavel Müller s dvěma stříbrnými a jednou bronzovou medailí, Alžběta Fryšáková, která vyhrála dvě disciplíny a Anna Drlíková a Markéta Nemravová, které si doplávaly každá pro první a druhé místo. Nejen jim, ale všem dětem,

kteří se závodů zúčastnili, patří poděkování za snahu a gratulace k podaným výkonům. Věříme, že se dětem závody líbily, a že jsme je motivovali k dalšímu tréninkovému úsilí. Uspořádání závodů je vždy finančně, materiálně i časově náročné. Proto děkujeme všem, kteří podpořili naši snahu. Díky patří především spol. D2Drives s.r.o., Mohelnice, která tyto závody podpořila finančně a spol. JMC Trading s.r.o., Mohelnice a A. W. Olomoucké tvarůžky Loštice za poskytnuté materiální dary. Rovněž děkujeme spol. MKSC s.r.o., Mohelnice za poskytnutí prostor a za vstřícný přístup.

Těšíme se na další spolupráci.

Miroslav Krmela, předseda PK Mohelnice.

První překážkový závod pro ženy

Heart Race

Bežecský překážkový závod na 4 Km+ a 10+ překážek nebo 8 Km+ a 20+ překážek

LITOVEL 18. 8. 2018

Sportuj Srdcem

SOUČÁSTÍ ZÁVODU

19km 17km 15km 14km
závod pro děti od 4 do 14 let

Heart Kids

21km 22km 23km 24km 25km
Sportuj srdcem

charitativní závod pro celou rodinu

Heart Charity

Pomáhej srdcem nedokl. Jbko
27km 25km 23km 21km 19km 17km 15km 14km 13km 12km 11km 10km 9km 8km 7km 6km 5km 4km 3km 2km 1km

v cíli medaile pro každého

PARTNEŘI

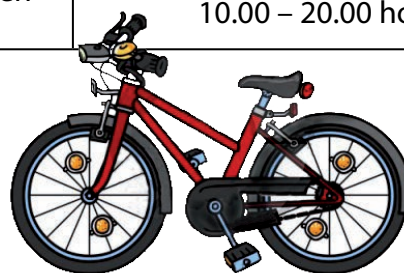
REGISTRACE NA www.hearttrace.cz

DĚTSKÉ DOPRAVNÍ HŘIŠTĚ V MOHELNICI

PROVOZNÍ DOBA PRO VEŘEJNOST

srpen

pondělí–neděle
10.00 – 20.00 hodin



Sokolové na značkách

V pátek 6. 7. 2018 v noci jsme se plni dojmů vrátili z týdenního pobytu v Praze, kde jsme se zúčastnili XVI. Všesokolského sletu 2018. Všesokolský slet se konal ve významném roce 100. výročí oslav vzniku Československé republiky.

Sletový týden jsme zahájili v neděli 1. července sletovým průvodem. Trasa průvodu vedla z Václavského náměstí Národní třídou k Národnímu divadlu, dále na náměstí Jana Palacha, kde na schodech Rudolfa byla tribuna směřující na Staroměstské náměstí. Průvod byl velmi srdečný a my jsme nasáli tu správnou sletovou atmosféru.

V dalších dnech následovaly zkoušky a ve čtvrtek 5. a v pátek 6. července vyvrcholil slet hlavními sletovými dny, kde jsme všichni zúčastnění předvedli, co jsme se naučili. Myslím, že všichni cvičící uspěli na výbornou. Moc nás těší, že i my, cvičenci z T. J. Sokol Mohelnice, jsme přispěli k této významné sportovní akci.

Ríká se: „Těžce na cvičišti, lehce na bojišti“. Návčik na slet nebyl jednoduchý. Ve skladbě Ženobraní jsme roztančily celý stadion v Edenu a měly jsme dobrý pocit, že jsme to všechny dokázaly. Za mohelnickou T. J. Sokol se předvedlo 17 žen ve skladbě Ženobraní a jeden muž, který s T. J. Sokol Dubicko cvičil skladbu BORCI.



Výprava T. J. Sokol Mohelnice

Na župním sletu v Dubicku a na krajském sletu v Přerově jsme měli v průvodu náš sokolský historický prapor z roku 1936. Tento prapor jel s námi i do Prahy. Byl nesen v neděli v průvodu a ve čtvrtek při slavnostním zahájení sletu jste prapor mohli vidět v televizi na stadionu v Edenu.

Moc bych si přála, aby na příštím sletu v roce 2024 cvičilo za naši T. J. Sokol Mohelnice více cvičenců, zvláště z řad mládeže.

V závěru bych chtěla poděkovat všem cvičencům za vzornou reprezentaci naší T. J. Sokol Mohelnice a našeho města v Praze. Poděkování patří také výboru T. J. Sokol Mohelnice za podporu a v neposlední řadě i městu Mohelnice za finanční příspěvek. SKONČIL XVI. VŠESOKOLSKÝ SLET 2018, AŽ ŽIJE PŘÍŠTÍ XVII. VŠESOKOLSKÝ SLET 2024

Zdena Krbcová



43. MOHELNICKÝ DOSTAVNÍK

čtvrtek 30. srpna - neděle 2. září

Mohelnický dostavník začíná recitálem ve čtvrtek na hradě Bouzově, ale ten pravý a oficiální začátek je vždy v Mohelnici, v areálu městských sadů, v pátek v 16 hod., kdy všichni se skupinou Smolaři, stoupajícími vlajkami trampských osad, za společného zpěvu trampské hymny přivítají Dostavník. Ten pak po třech dnech, v neděli přesně ve 12 hod. písní „No to se ví“ skončí.

SRPEN 18

DŮM KULTURY KINO

9. 8. 2018 - 17 hod.

VERNISÁŽ VÝSTAVY GALERIE LAUTNER

"Jedna & jedna" společná výstava paní Lenky Kubíčkové z Mohelnice a slečny Terezy Višíňkové z Prahy. Výstavu můžete navštívit do 30. 9. 2018.

MOHELNICKÉ KULTURNÍ LÉTO 2018

9. 8. 2018 - 17 hod.

LETNÍ MOHELNICKÝ KOKTEJL

Jakub Smolík, Milan Pitkin, Petr Kolář, Rangers
nám. Svobody, vstupné 10 Kč, občerstvení zajištěno

21. 8. 2018 - 18 hod.

VARHANNÍ KONCERT

Kostel sv. T. Becketa Mohelnice. **Varhany: Petr Vacek.** Vstupné 70 Kč.
V programu: Georg Friedrich Händel, Johann Sebastian Bach, Bedřich Smetana a další.

30. 8. 2018 - 18 hod.

INFRARED & REBELKY

rock/Mohelnice, rock/Konice, nám. Svobody

Mohelnické kulturní léto finančně podporuje Olomoucký kraj.



PŘIPRAVUJEME:

8. 9. 2018 **DNY EVROPSKÉHO DĚDICTVÍ**
Veselá Trojka, Věra Špinarová Tribute Rock Band, Stracené Ráj, Děda Mládek Illegal Band, Salamandra, Herrgott rock
Za finanční podpory Olomouckého kraje.
nám. Svobody, vstupné 10 Kč



16. 9. 2018 **OSLAVY k 500. výročí narození ANTONÍNA BRUSE**

18. 9. 2018 **VÍM, ŽE VÍŠ, ŽE VÍM...**
19 hod.
Hořko sladká komedie o tom, jak si udržet živé manželství.
Hrají: Simona Stašová, Michal Dlouhý, Andrea Daňková, Vasil Fridrich / Petr Vančura.

3. 10. 2018 **KOZLAŇÁCI**
16 hod.
Známé z Tv Šlágr. Vstupné 160 Kč. Velký sál DK.

27. 10. 2018 **OSLAVY 100 let VÝROČÍ vzniku Československa**
Ve velkém sále DK vystoupí: **LÁDA KERNDL S ORCHESTREM,** ZUŠ Mohelnice, Madalen, Vodníci, Herroggt rock.

29. 11. 2018 **ČECHOMOR – 30 let**
19 hod.
Koncert skupiny Čechomor v rámci oslav 30. narozenin
Vstupné 490 Kč.
Pozor - na tento koncert nebereme Benefity.

8. 12. 2018 **ANDREA TÖGEL KALIVODOVÁ a MORAVSKÉ KLAVÍRNÍ TRIO**
Předprodej vstupenek od 5. září.

20. 12. 2018 **VÁCLAV NECKÁŘ - Vánoční koncert "Příběhy, písně a balady"**
Předprodej vstupenek od 5. září.

Pozor na PROMÍTACÍ ČASY

2. 8., 3. 8., 4. 8., 5. 8. 17.00 hod.

ŮZASŇÁKOVI 2

Premiéra, 118 minut
Animovaný USA. Přístupno. Mluveno česky.
Vstupné děti 100 Kč, dospělí 120 Kč.
PŘEDFILM Bao.
Celková délka obou filmů je 126 minut
(Bao má 8 min, Ůzasňákoví 2 mají 118 min).
Ve filmu Ůzasňákoví 2 se vrací oblíbená rodina superhrdinů.



9. 8., 11. 8., 12. 8. 19.00 hod.

MISS HANOI

Premiéra, 90 minut
Drama/krimi ČR. 12+. Dialogy ve vietnamštině jsou s českými titulky.
Vstupné 100 Kč.
V hlavní roli Ha Thanh Špetlíková, David Novotný, a další.



LETNÍ BIOGRAF ZA SOKOLOVNOU * * * * *
10. 8. 21.00 hod.

COCO

Repríza, 105 minut
Animovaný/hudební USA. Přístupno. Mluveno česky.
Vstupné 70 Kč.
* * * * *



16. 8., 17. 8., 18. 8., 19. 8. 19.00 hod.

EQUALIZER 2

Premiéra, 120 minut
Akční/thriller USA. 15+. Titulky.
Vstupné 100 Kč.
Pokračování úspěšného akčního thrilleru Equalizer. Denzel Washington se vrací jako bývalý člen speciální jednotky Robert McCall, který bojuje za práva a spravedlnost pro ty, kteří už ztratili veškerou naději.



23. 8., 25. 8., 26. 8. 19.00 hod.

KRYŠTŮFEK ROBIN

Premiéra, 104 minut
Dobrodružný/komedie USA. Přístupno. Titulky.
Vstupné 100 Kč.
Dřív nebo později vás minulost dožene. Dospělý Kryštůfek Robin dře v zaměstnání, kde je přepracovaný, mizerně zaplacený a kde nemá jistotu budoucnost. Má sice rodinu, ale práce ho vytěžuje natolik, že mu na ženu a dcerku zbývá jen málo času.



LETNÍ BIOGRAF ZA SOKOLOVNOU * * * * *
23. 8. 20.30 hod.

T2 TRAINSPOTTING

Repríza, 117 minut
Drama Velká Británie. 15+. Titulky.
Vstupné 70 Kč.
Na počátku byla příležitost... a pak přišla zrada. Uplynulo dvacet let.
* * * * *



LETNÍ BIOGRAF ZA SOKOLOVNOU * * * * *
24. 8. 20.30 hod.

TÁTOVA VOLHA

Repríza, 90 minut
Komedie/drama ČR. Přístupno.
Vstupné 70 Kč.
Hrají: Eliška Balzerová, Tatiana Vilhelmová a další.
* * * * *



30. 8., 31. 8., 1. 9., 2. 9. 16.00 hod.

KUBÍK HRDINA

Premiéra, 85 minut
Animovaný/dobrodružný Island/Belgie. Přístupno. Mluveno česky.
Vstupné děti 80 Kč, dospělí 100 Kč.
Příběh mladého kulíka zlatého, který má problémy naučit se létat a migrovat se svou rodinou do teplých krajin.



30. 8., 31. 8., 1. 9. 18.30 hod.

ALFA

Premiéra, 90 minut
Akční/dobrodružný USA. 12+. Titulky.
Vstupné 110 Kč.
Velképé dobrodružství, odehrávající se během poslední doby ledové v Evropě před 20 tisíci lety.



PŘIPRAVUJEME:

repríza Hotel Transylvánie 3: Příšerózní dovolená, Po čem muži touží, Predátor: Evoluce, Malá čarodějnice, ...

státní kinematografie
fond kinematografie

Věkovou hranici přístupnosti filmů určuje distributor. Změna programu vyhrazena.

UPOZORNŮJEME NÁVŠTĚVNÍKY KULTURNÍCH AKCÍ V DOMĚ KULTURY A KINĚ, ŽE REZERVACE VSTUPENEK PLATÍ POUZE 1 TÝDEN. Dopolední představení pro MŠ a ZŠ mohou zhlédnout i děti nenavštěvující předškolní zařízení (Vstupné bude hrazeno na místě). Změna programu vyhrazena. Vydává Mohelnické kulturní a sportovní centrum, s.r.o. Mohelnice.

MOHELNICKÉ KULTURNÍ A SPORTOVNÍ CENTRUM, s.r.o., Lazebnická 2, 789 85 Mohelnice
583 430 351, 583 430 915, www.mks-mohelnice.cz, mksmohelnice@mkssdk.cz