

TENTO MĚSÍC V MOHELNICI

Vážení čtenáři, kvůli změně způsobu evidence a vybírání místního poplatku za komunální odpad musí městský úřad od svých občanů získat Ohlášení plátce místního poplatku za odkládání komunálního odpadu z nemovité věci. Každému vlastníkovvi nemovitosti, SVJ a BD tak vznikla povinnost ohlášení plátce místního poplatku za odkládání komunálního odpadu z nemovitosti. Je nutné, aby ohlašovací povinnost splnili všichni vlastníci nemovitostí. Čas na podání ohlášení je dle schválené vyhlášky do 31. 03. 2026, uvítáme však podání ohlášení do Vánoc. V klidu si tedy můžete dokument pročíst a vyplnit. Najdete ho i s pokyny k vyplnění v tomto zpravodaji na str. 8. Děkujeme, Městský úřad Mohelnice.



Čipování popelnic pokračuje



Ohlédnutí za kulturním létem

» Čtete na straně 2

Rozhovor se starostou Pavlem Kubou

» Čtete na straně 3 a 4

Nejčastější dotazy k novému odpadovému hospodářství

» Čtete na straně 7

» KDE A JAKÝM ZPŮSOBEM MŮŽETE VYPLNĚNÝ FORMULÁŘ ODEVZDAT?

Formulář prosím vyplňte a odevzdejte na podatelnu Městského úřadu v Mohelnici (osobně, datovou schránkou nebo poštou), popř. pošlete e-mailem na adresu mesto@mohelnice.cz (s naskenovaným podpisem). Dokument si můžete vystříhnout ze zpravodaje, naleznete ho již vytištěný u nás na podatelně či pokladně města a také si ho můžete stáhnout z webových stránek mohelnice.cz. Pokud byste si nevěděli s vyplněním rady, zastavte se v úředních hodinách na adrese Olomoucká 6, Ekonomický odbor, oddělení finanční. Tento odbor nabízí i mimořádné osobní konzultace ve dnech pátek 17. a 24. října 2025, v čase 15 – 18 h na stejné adrese. K dispozici Vám budou zaměstnanci městského úřadu.



ZPRAVODAJSTVÍ Z MOHELNICE

Úspěšné kulturní léto v Mohelnici

MKSC s.r.o. Mohelnice má za sebou opravdu pestré a úspěšné kulturní léto. Na krásném kostelním náměstí se od června až do konce prázdnin odehrávaly koncerty různých žánrů, divadelní představení i promítání letního kina pod širým nebem. Atmosféra historického centra dodávala každé akci neopakovatelný ráz a ohlasy návštěvníků byly velmi pozitivní. Lidé přicházeli nejen z Mohelnice, ale i z okolních obcí, a společně si užívali nezapomenutelné večery plné hudby, divadla a filmu. Celé kulturní léto pak tradičně vyvrcholilo Brusovými slavnostmi na náměstí Svobody, které nabídly bohatý program a staly se důstojným zakončením prázdninového období. Snažíme se, aby program byl pestrý, zaměřený na všechny generace – od malých dětí až po seniory, a dle ohlasů se nám toto daří. Také je naší snahou o inovaci programů – např. letošní Silent disco, které mělo výrazný ohlas, nejen u mladé generace.

Rád bych poděkoval všem divákům za jejich přízeň a také všem, kdo se na přípravě a organizaci jednotlivých akcí podíleli. Vaše podpora a nadšení jsou pro nás motivací do dalších let.

Již nyní vám mohu slíbit, že příští rok, mimo jiné, nás opět navštíví Katapult, na podzim skupina Turbo a v rámci Brusových slavností máme potvrzeno vystoupení Václava Noid Bárty a Marty Jandové.

Těšíme se, že se s vámi budeme setkávat i v nadcházející kulturní sezoně.

Za MKSC jednatel Aleš Heidenreich



- placená reklama -



MULTIFOKÁLNÍ
BRÝLOVÉ
ČOČKY

Jedny brýle stačí, očividně

Na blízko, na dálku, po celý den

OCIVIDNE.CZ

Okružní 7, Mohelnice
(naproti zdravotnímu středisku)
www.optika-mohelnice.cz

optika
novotný

Revitalizace vsypové loučky na hřbitově v Mohelnici

Město Mohelnice přistupuje k úpravám vsypové loučky na místním hřbitově. Chceme vytvořit důstojné a klidné prostředí pro vzpomínku na naše blízké. Došlo k odstranění přerostlé zeleně, výsázení nové výsadby a rekonstrukci chodníku. Součástí úprav bude také nový stojan pro mramorové desky se jmény zesnulých. Prosíme o trpělivost a pochopení tohoto místa přinese více klidu a pietní atmosféru pro všechny, kteří sem přicházejí zavzpomínat. Děkujeme za vstřícnost.



V Mohelnici přibudou desítky nových bytů

Soukromý investor ve spolupráci s radnicí začal v Mohelnici se stavbou nových bytových a řadových domů. Celkově vznikne více než osmdesát bytových jednotek a některé z nich už teď rostou v lokalitě Za Penzionem, přičemž hotové budou příští rok. Město zároveň připravuje investice, které tuto část Mohelnice promění v klidovou zónu.

„Řadové domy odcloníme od jižního obchvatu valem, který vybudujeme v rámci smíšené stezky. Ta povede od budoucího kruhového objezdu, od budovy bývalé Obchodní akademie podél jižního obchvatu, před Hellou se stočí do ulice Za Penzionem s návazností na smíšenou stezku v ulici Družstevní a na vstup do společnosti Hella,“ vysvětlil Pavel Kuba, starosta města.

Aktuálně proběhlo výběrové řízení na zhotovitele smíšené stezky a ochranného valu kolem jižního obchvatu. Stavba stezky začne ještě v letošním roce, dokončena bude na jaře 2026. Samotné řadové domy jsou koncipovány jako takzvané řadovky, některé z nich nabídnou dvě až tři bytové jednotky.

„Teď zedníci pracují na základových deskách pro řadové domy, hotovo by mělo být příští rok. Aktuálně ještě čekáme na výstavbu trafostanice a napojení celé lokality na elektrickou síť,“ dodal Kuba. Mohelnice, jako jedno z mála měst v šumberském okrese, nemá problém s úbytkem obyvatel. Naopak, lidí zde přibývá. Za posledních pět let se jejich počet navýšil o šedesát.

-jk-



Nejen nové kotce, ale i chodník. Útulek dostal další investici

I čtyřnozí chlupáči patří mezi obyvatele Mohelnice, a tak také k nim letos zaměřily některé městské investice. Letos se konkrétně jednalo o kompletní rekonstrukci tří kotců v útulku pro psy a aktuálně radnice tamtéž dokončila nové chodníky.

„Celkově se jedná o náklady za zhruba tři sta tisíc korun. Nově zrekonstruovaný útulek nabídne psům příjemnější zázemí. Lepší pracovní podmínky získali i lidé, kteří se o

útulek a jeho obyvatele starají,“ dodal Pavel Kuba, starosta města.

V útulku aktuálně pobývá dvanáct zvířat, jeho kapacita je čtrnáct psů. „Do budoucna bychom určitě rádi opravili i zbývající kotce a pořídili nějaký přístavek, kde by byli psi, kteří venku v kotcích zůstat nemůžou,“ dodala Monika Sokelová z mohelnického útulku.

-jk-

Slovo starosty



Vážený čtenáři, chci vám všem poděkovat. Za to, že jste se zapojili nebo ještě zapojíte do nového systému třídění odpadu. Nejviditelnější změnou je čipování popelnic u rodinných domů a vybudování zabezpečených kontejnerových stání u domů bytových.

Vím, že informací je na toto téma opravdu hodně a někdy se mění tak, jak se mění aktuální podmínky v terénu. Spoustu důležitých rad najdete v tomto vydání zpravodaje nebo na webových stránkách města. V letáčcích o čipování popelnic naleznete kontakt na pracovníky, kteří vám všechny dotazy rádi zodpoví.

Kdybychom ke změně v nakládání s odpady nepřistoupili, museli bychom výrazně navýšit poplatky za svoz odpadu všem lidem ve městě, a to jsme nechtěli. Mohelnice by se zároveň vystavila riziku placení pokut za to, že její obyvatelé málo třídí. Ani to jsme dopustit nemohli.

Věřím totiž, že se peníze města mají využívat jinak. Třeba na další opravy našeho majetku, podporu sportu, školství nebo na rozvoj sociálních služeb. Prostě na to, aby se nám v Mohelnici žilo lépe. Děkuji, že se na tom podílíte. Třeba právě i tím, že dobře třídíte.

Pavel Kuba, starosta města

Obchvat Libivé dostal zelenou. Povede čtyřproudem

Nová silnice se čtyřmi pruhy, moderní mostní konstrukce a ochranné protihlukové bariéry. Takové parametry má mít připravovaný obchvat Libivé, který nyní získal stavební povolení. Rozhodnutí zveřejnil Krajský úřad Olomouckého kraje. Zahájení výstavby je plánováno na rok 2027, s uvedením do provozu v roce 2029.

„Trasa bude vedena mimo zástavbu obce Libívá i mimo centrum Mohelnice. Díky tomu se propojí připravovaná dálnice D35 s přeložkou silnice I/44,“ uvedlo ve svém prohlášení Ředitelství silnic a dálnic (ŘSD).

Nový obchvat přímo naváže na již dokončené úseky kolem Vlachova a Zvole. V nejbližší době musí ŘSD vybrat dodavatele celé stavby.

„Komunikace povede převážně v mírných zářezech a projekt zahrnuje také úpravy na několika dalších křižovatkách,“ doplnilo ŘSD.

ZPRAVODAJSTVÍ Z MOHELNICE

Odstartoval klíčový projekt, který odstraní rizikové místo pro chodce i cyklisty

V Mohelnici právě probíhají práce na hloubení podchodu pod železniční trať. Unikátní akce za dvanáct miliónů korun propojí cyklostezky do Stavenice a Háje s místními komunikacemi města. Lidé už tak nebudou muset přecházet koleje. Za základ podchodu posloužil dosavadní nízký železniční most.

„Úroveň povrchu budoucí stezky se nachází pod základy mostu, který je na místě teď. Proto firma vyhotoví betonovou vanu, která celou stavbu stabilizuje. Podchod před dokončením také vybavíme veřejným osvětlením,“ uvedl Pavel Kuba, starosta města.

Na celém projektu je unikátní to, že hloubení podchodu probíhá za plného provozu páteřní železniční trati. Stavbu provádí firma OHLA ŽS a hotová by měla být ještě letos.



-jk-

Sportovní areál čekají velké změny. Přibude nové zázemí i sportoviště



Radní v Mohelnici schválili budoucí podobu sportoviště ve východní části města, tedy na místě, kde se dnes nachází fotbalové hřiště a tenisové kurty. Návrh rozvoje počítá s tím, že se celý prostor kompletně přestaví a vznikne například i místo pro nový padel – novou pohybovou aktivitu vycházející z tenisu.

„Fotbalový areál plánujeme rozšířit o nové travnaté hřiště, které bude sloužit k zápasům mládeže. Hřiště oplotíme a kolem povede cyklostezka, která navede cyklisty ze severní lokality města směrem na Stavenici nebo na Háj a Leštinu,“ přiblížil záměr města Pavel Kuba, starosta Mohelnice.

Velké změny čekají podle schváleného návrhu na tenisty. Ti do budoucna dostanou zcela nové zázemí – tedy šatny, sprchy a toalety.

Doteď se musí těsnit v provizorním prostoru pod tribunou.

„Aktuálně jsme podali žádost na Olomoucký kraj k odkupu pozemků, což je podmínka k tomu, abychom mohli postavit hřiště na padel a rozšířit řady sportovců o novou sportovní aktivitu. Chceme do dalších částí sportovního areálu nacházejícího se za bazénem dále investovat,“ dodal starosta Kuba. Mohelnická radnice plánuje další investiční aktivitu – například další velkou fotovoltaickou elektrárnu na střechu budoucí sportovní haly. Všechny investice plánuje město realizovat postupně s využitím jak vlastních, tak i dotačních zdrojů.

-jk-

Bez bláta a umazaných nohavic. Pokračuje výstavba parkovišť a pěšinek

Ani v září neutichly v Mohelnici práce na budování nových zpevněných ploch jak pro chodce, tak řidiče. V městě vznikly stovky metrů nových mlatových chodníků i zpevněná stání pro parkování vozidel.

„Nové mlatové chodníky výborně zapadají do parků a zeleného prostředí například na sídlišťích. Tyto nové pěšinky mohou lidé nově využívat například v okolí ulic Pionýrů a Vodní, Adolfa Kašpara a Hálkova nebo na Zámečku,“ uvedl Pavel Kuba, starosta města.

Mlatový povrch se skládá z ekologického kameniva a speciální hlinitopísčité půdy. Díky tomu je příjemný pro chůzi, snadno se udržuje, je vodopropustný, umožňuje přirozený odtok vody, kde vláhu později využije vegetace.

Nové zpevněné parkoviště je k dispozici u základní školy v Komenského ulici. Původní štěrkové stání nahradila plocha ze vsakovací dlažby. Jedná se o investici za zhruba jeden milion korun.

-jk-

VÍTE, ŽE...

...ZŠ Vodní má nově k dispozici další moderní učebnu? Radnice na její rekonstrukci uvolnila částku téměř 900 tisíc korun.

...Městu se podařilo domluvit se společností ČEZ Distribuce snazší propojení cyklostezky z Mohelnice směrem na Stavenici? Nově navržené řešení ušetří Mohelnici miliony korun.

...finišuje oprava budovy radnice? Už brzy se nové prostory zpřístupní veřejnosti, které nabídnou vyšší komfort a důstojnější prostředí.

... Zastupitelé města schválili novou vyhlášku o svozu komunálního odpadu. Ten je spravedlivější a motivuje je k třídění.



Starosta Pavel Kuba:

Chceme, aby lidé ušetřili. Proto čipujeme popelnice

Mohelnice právě přechází na nový systém odpadového hospodářství. To s sebou nese i čipování popelnic. Proč ke změnám dochází? Co by se stalo, kdyby město nechalo všechno beze změn a jak mohou lidé ušetřit na poplatcích za odpad? Odpovědi na tyto i další otázky se dozvíte v následujícím rozhovoru s Pavlem Kubou, starostou Mohelnice.

Jaký význam má čipování popelnic?

Díky čipům přesně zjistíme, kolik odpadu konkrétní rodinné domky nebo bytové domy vyprodukují. Lidé zaplatí jen za odpad, který nevytřídí. To je férové.

Tento model si Mohelnice vymyslela sama, nebo jste se inspirovali jinde?

Inspirovali jsme se v dalších městech, která už podobný systém zavedla. Přejde nám nejvíce spravedlivý. Lidé v rodinných domcích už dva roky vědí, kolik nevytříděného odpadu zhruba vyprodukují, podle toho si navolí velikost popelnice a ta se jim pak vyveze.

Co by se stalo, kdyby město ke změnám v odpadovém hospodářství nepřistoupilo?

Stalo by se to, že by domácnosti platily více peněz za svoz odpadu, a stalo by se také to, že více peněz by platilo město. Tyto finance by mu pak samozřejmě chyběly třeba na rozvoj sportu, sociálních služeb, důležité investice a podobně.

O kolik by si lidé připlatili?

Předně chci říct, že dosavadní systém nebyl motivační. To znamená, že nikoho nenutil k tomu, aby lépe třídil. To se po Novém roce, od kdy začne upravený systém platit, musí změnit.

Dobře. Tak kolik by lidé platili, kdyby ke změně nedošlo?

Částka na občana by se musela zvýšit za osobu a rok, protože svozová firma by nám zvýšila skládkovací poplatek, takže klidně na 1 200 Kč na osobu a rok. Nový systém, díky čipování a lepšímu třídění, umožní na-

příklad to, že tam, kde budou lidé dobře třídít, zaplatí za osobu a rok třeba jen 540 korun. To je zároveň nejnižší částka, kterou bude nutné zaplatit vždycky.

Jak je na tom Mohelnice, co se týče třídění odpadu?

Chci všem lidem, kteří třídí, poděkovat za to, že se takto zodpovědně chovají. Nicméně město, jako celek, v separaci moc dobré není. Máme hodně velké rezervy...

Můžete být konkrétní?

Skládkovací poplatek za uložení komunálního odpadu na skládku každý rok roste pro ta města, která mají víc komunálního odpadu než 150 kilogramů na občana na rok 2026. Mohelnice má nyní zhruba o 20 % více. Převáděno na čísla, skládkovací poplatek při 150 kilogramech na občana za rok je 500 Kč za tunu, při jeho překročení bude město platit 1 600 Kč za tunu komunálního odpadu. Třídíme zhruba padesát procent směsného komunálního odpadu. To je málo, potřebujeme se dostat alespoň na šedesát procent, v dalších letech na sedmdesát.

Proč je to potřeba?

Protože to tak nařizuje zákon o odpadech z roku 2021.

A když se na tato čísla nedostaneme?

Obrovsky narostou ceny za svoz odpadu a někdo je bude muset zaplatit. Odpad ale město nevytváří, vytváří je občané, jde o odpad každého z nás, město má jen povinnost zajistit třídění a svoz, nikoli z rozpočtu města ze získaných daní za vytvářený odpad platit. Za rok 2025 město zaplatilo z rozpočtu 5,2 milionu korun, rok předtím necelé 4 miliony korun, částka by v dalších letech jen rostla. A to není celé.

Co ještě?

Město může platit pokuty za to, že lidé nedostatečně třídí. Proto všechno toto děláme. Proto, aby lidé lépe třídili a ti, kteří to budou dělat, tak aby platili méně. Ve výsledku zů-



stane více peněz v peněženkách občanům a město nebude muset platit zbytečné výdaje. Ušetřené peníze budeme moci investovat do rozvoje města.

Takže jiná varianta nebyla?

Ne. Vlastně ano. Nedělat nic, nechat to být, platit pokuty a neúměrně zvyšovat lidem ceny za svoz odpadu.

Věříte, že se systém osvědčí?

Věřím. Jinak bych to nenavrhol. Rád bych poděkoval těm zastupitelům, kteří novou vyhlášku o nakládání s odpadem podpořili. Poděkovat chci i dalším lidem, kteří se podílejí například na čipování popelnic, lidem z rodinných domků i bytových domů za jejich pochopení a vstřícnost. Víím, že ne všechno běží hladce, ale také věřím, že všechno nakonec zvládneme.

Ne hvězdná, ale stará brána. Restaurátoři vdechli památce nový život

Kultovní seriál Hvězdná brána znají nejspíš všichni příznivci sci-fi. Možná ale nevědí, že svoji ikonickou bránu má i Mohelnice. Památka pocházející z první poloviny šestnáctého století se právě dočkala rekonstrukce.

„Jedná se o takzvanou západní městskou bránu. V uplynulých týdnech podstoupila

kompletní rekonstrukci. Financování opravy šlo za městem, nicméně máme slíbenou i dotaci z ministerstva kultury,“ uvedl Pavel Kuba, starosta města.

Renovace, která respektovala původní historické postupy, probíhala několik týdnů. Celkem vyšla na téměř 220 tisíc korun.

-jk-



ODPADY V BODECH

1

Termíny svozu se změní pro obyvatele bydlící v rodinných, řadových a některých bytových domech z intervalu 3 týdnů na interval 2 týdnů. Jde o občany, kteří používají k vývozu smíšeného komunálního odpadu popelnice kovové a plastové. Je na svobodném rozhodnutí každého, kdy se rozhodne pro vývoz popelnice, zda jednou za 14 dní, či za měsíc, či za 6 týdnů...

2

Termíny svozů kontejnerů (černých) na smíšený komunální odpad na sídlištích u paneláků a bytových domů se nemění, zůstávají týdenní. Každé SVJ nebo zástupci BD si do poloviny listopadu musí stanovit optimální velikost nádoby, která se v druhé polovině listopadu očipuje.

3

Částka, která se má zaplatit za jeden vývoz, je 1 Kč za litr objemu nádoby. Nejnižší (minimální) částka, kterou zaplatí každý poplatník (bydlící občan nebo vlastník nemovitosti, ve které nikdo nebydlí) za rok, je 540 Kč. Svoz odpadů (nejen komunálních, ale i jiných) má svoje stabilní náklady, například pořízení svozového vozidla, plat osádky, pohonné hmoty atd., které se musí zaplatit, proto uvedená částka 540 Kč za rok na jednoho občana nemůže být nižší.

4

Nastavená minimální částka na úhradu svozu smíšeného komunálního odpadu neumožňuje zohlednit malou část života obyvatel a nemůže být nastavena odlišně pro různé skupiny obyvatel. Během průměrného života obyvatel dochází v určitém časovém úseku ke zvýšeným nákladům na svoz odpadu (např. s narozením dítěte), které nelze žádným zákonným způsobem upravit a zohlednit.

5

Převzaté směrnice z EU se mění v české zákony, které městu Mohelnice ukládají splnit cíle pro třídění smíšeného komunálního odpadu. Od roku 2026 je splnění cíle pro vytřídění smíšeného komunálního odpadu vyprodukovaného občany města nastaveno na minimální hodnotu 60 %, v následujících letech se hodnota zvyšuje až na 70 %. Neplněním stanoveného cíle pro vytřídění hrozí městu sankce. Vedení města má povinnost konat kroky, které povedou k zajištění výše zmíněných hodnot.

6

Současný systém není adresný a není férový. Ten, kdo třídí, platí stejně jako ten, kdo tříditi nechce nebo třídí špatně.

7

Ve městě se provozuje odpadová turistika. Tu s vysokou mírou pravděpodobnosti zneužívají občané nevlastníci popelnice, občané, kteří nemají bydliště v Mohelnici, a někteří podnikatelé. Nový systém zaměřený na adresný výsyp pomůže zabránit odpadové turistice a umožní finančně postihovat ty občany, kteří se rozhodnou ukládat odpad mimo vlastní popelnice a kontejnery. Každý vlastník nemovitosti bude mít svoji nádobu na smíšený komunální odpad, na papír, plast a bio. Volně přístupné zůstanou jen kontejnery na sklo, textil, kov a olej.

8

Každý plátce (vlastník nemovitosti, SVJ, SBD) bude povinen v souladu se schválenou obecně závaznou vyhláškou splnit ohlašovací povinnost a ke svozu odpadu se přihlásit. Ohlašovací povinnost je daná zákonem, při nesplnění hrozí pokuta dle daňového řádu (§ 247a odst. 1) až 500.000 Kč. Ten, kdo si nenechá očiřovat popelnici, tomu se přistavená popelnice od 1.1. 2026 nevyveze. Povinnost platit za smíšený komunální odpad vznikne každému vlastníkovvi nemovitosti od 1.1. 2026, vyúčtování podle skutečnosti (počtu výsypů a objemu nádoby na smíšený komunální odpad) bude nejdříve v prvním čtvrtletí roku 2027.

9

Každému SVJ a bytovému družstvu bude přiděleno uzamykatelné kontejnerové místo obsahující nádoby na papír, plast, bio a smíšený komunální odpad. Výše poplatku bude vypočítána podle počtu výsypů a objemu nádoby za smíšený komunální odpad. V případě, že tato výše bude nižší než minimální částka násobená počtem bydlících v SVJ nebo SBD, výše poplatku bude stanovena v této minimální výši. Za vývoz ostatních nádob (papír, plast, bio, sklo, kovy, textil, kovy) se neplatí.

10

Město Mohelnice zaplatilo z městského rozpočtu v roce 2024 za občany a za jejich vyprodukovaný smíšený komunální odpad částku 5,2 mil. Kč za rok, která by mohla být použita na jiné účely.

11

Občan, který nestihl svoji nádobu v den svozu přistavit k výsypu, dostane další možnost si ji nechat očiřovat v jiném pozdějším termínu, který mu bude sdělen.

NEJČASTĚJŠÍ OTÁZKY K ČIPOVÁNÍ POPELNIC

Vybrali jsme pro váš nejčastější otázky
k čipování popelnic.

Jak bude fungovat přihlašování či odhlašování do a ze systému, například v případě stěhování, jak proběhne vyúčtování?

Řeší se v rámci ohlašovací povinnosti až po schválení vyhlášky. Přihlašování a odhlašování bude řešit příslušná pracovnice z ekonomického odboru města. Každý plátce (vlastník nemovitosti, SVJ, SBD) bude povinen v souladu se schválenou obecně závaznou vyhláškou splnit ohlašovací povinnost a ke svozu odpadu se přihlásit. Ohlašovací povinnost je daná zákonem, při nesplnění hrozí pokuta dle daňového řádu (§ 247a odst. 1) až 500.000 Kč. Termín přihlášení je do 90 dní od účinnosti vyhlášky, tzn. do konce března. Povinnost platit za směsný komunální odpad vznikne každému vlastníkovi nemovitosti od 1. 1. 2026, vyúčtování podle skutečnosti (počtu výsypů a objemu nádoby na směsný komunální odpad) bude nejdříve v prvním čtvrtletí roku 2027. V případě nového nastěhování nahlásí občan velikost nádoby a obdrží čip, který si bude muset namontovat sám nebo si montáž objednat.

Je počítáno se zahrnutím nádob na gastro odpad do systému?

Z výsledků objednané analýzy odpadového hospodářství města Mohelnice je jasné, že gastro nádoby se budou muset dodat do kontejnerových míst na sídlištích, abychom podpořili vytřídění.

Je možná změna objemu nádoby?

Změna objemu nádoby bude možná, souvisí ale s ohlašovací povinností a s novým očipováním nádoby. Podmínky budou upřesněny.

Jak mají postupovat lidé, kteří doposud do systému nepřispívali, a přesto na území města bydlí?

Za svoz nahlášené nádoby platí vlastník nemovitosti, příslušné SVJ a BD. Pokud jsou lidé v nájmu, nemusí nic dělat, vlastník nemovitosti zaplatí za svoz a skutečné náklady jim rozpočítá po vyúčtování v roce 2027.

Odpadkové koše slouží k odhazování drobných odpadků, jsme připraveni je zabezpečit, aby se neplnily odpadem z domácností?

Zde proběhne ještě úprava míst odpadkových košů na sídlištích do konce roku. Kontejnerů celkově přibude ve srovnání s množstvím kontejnerů, které se uvádí v analýze, budou adresně přiděleny ke každému SVJ a BD. Rozhodnutí, kolik kontejnerů bude v dané adresné kóji, bude rozhodnutím SVJ a BD.

Je město připraveno konečně postihovat osoby znečišťující veřejná prostranství a místa v okolí kontejnerových stání?

Na velká kontejnerová místa RM schválila monitoring prostřednictvím kamer, na jednání RM 24. 9. je nachystán materiál ke schválení s názvem Revize a doplnění kamerového systému se schválením smlouvy se správcem kamerového systému s termínem provedení do 1. 11. 2025. Součástí materiálu je i pověření správce dohledávat viníky na těch veřejných prostranstvích, kde dochází ke škodám na majetku (park pod hradbami) nebo škodám finančním (ukládání odpadu mimo kontejnerová místa a jejich následná likvidace) se zapracováním dodatku ke smlouvě s doložkou k mlčenlivosti. Vymění se staré kamery, doplní se do kamerového systému nové kamery, upraví se jejich výška, abychom mohli pachatele identifikovat.

Proč byl stanoven minimální základ poplatku?

Minimální základ slouží jako příspěvek k úhradě nákladů celého systému sběru a nakládání s odpady. Byl stanoven proto, aby se předcházelo černým skládkám, protože osoba nemá důvod odložit odpad mimo nádobu nebo do nádoby cizí, když i tak musí zaplatit minimální poplatek. Dalším důvodem je podpora čistoty a pořádku ve městě a zajištění příznivého životního prostředí pro obyvatele města. Osoby nebudou mít tendenci nechávat si doma schovaný odpad delší dobu, kvůli menšímu počtu vývozů, když určitý počet vývozů musí zaplatit vždy. Odpad tvoří každý, proto je nutné hrazení určitého poplatku. Tímto se předejde tomu, aby se lidé zbavovali odpadu jiným způsobem, aby nemuseli platit za vývoz.



OHLAŠOVACÍ FORMULÁŘ

Ohlášení plátce místního poplatku za odkládání komunálního odpadu z nemovité věci

Identifikační údaje plátce

Vlastník nemovitosti / Společenství vlastníků jednotek (jméno a příjmení / název právnické osoby)	
Rodné číslo / IČO	
Místo trvalého pobytu / sídlo plátce (ulice, č. p., č. e., město, PSČ)	
Osoba oprávněná jednat (pokud je odlišná od vlastníka)	
Oprávnění k jednání (např. plná moc)	
Doručovací adresa (pokud je odlišná od trvalého pobytu)	
Telefon	
E-mailová adresa	
Datová schránka	
Číslo účtu plátce (u právnických osob)	

Údaje o nemovité věci

Identifikační údaje nemovité věci	ulice			
	č. p.		č. e. (rekreační objekt)	
	č. parcelní (pokud není ještě přiděleno č. p.)			
	město		PSČ	
Druh nemovité věci (dle katastru nemovitosti)	rodinný dům <input type="checkbox"/>	bytová jednotka <input type="checkbox"/>	stavba pro rodinnou rekreaci <input type="checkbox"/>	jiný (kombinovaný dům, SVJ...) <input type="checkbox"/>
Počet bytových jednotek (v nemovité věci)				
Počet poplatníků (majících v nemovité věci bydliště)				

Objem nádob pro nemovitou věc

Velikost a počet nádob v litrech		
Adresa umístění nádob	v místě nemovitosti	ANO <input type="checkbox"/> / NE <input type="checkbox"/>
	jiná adresa (uvedte)	

Důvod ohlášení změny (zaškrtněte)

<input type="checkbox"/>	Zahájení svozu a přidělení nové nádoby na směsný komunální odpad
<input type="checkbox"/>	Změna ohlášených údajů
<input type="checkbox"/>	Ukončení svozu

Dojde-li ke změně údajů uvedených v ohlášení, je plátce povinen tuto změnu ohlásit správci poplatku do 15 dnů ode dne, kdy nastala.

Ohlašovací povinnost je daná zákonem č. 565/1990 Sb., o místních poplatcích, ve znění pozdějších předpisů a příslušnou obecně závaznou vyhláškou města Mohelnice o místním poplatku za odkládání komunálního odpadu z nemovité věci.

Prohlašuji, že veškeré údaje jsou pravdivé a úplné.

Datum:

.....

Podpis

VS (přidělí městský úřad):



Poučení pro vyplnění formuláře:

Identifikační údaje plátce – plátcem je společenství vlastníků jednotek, pokud pro dům vzniklo, nebo vlastník nemovité věci v ostatních případech.

Vlastník nemovité věci – jméno a příjmení nebo obchodní jméno (název právnické osoby) nebo název společenství vlastníků jednotek (dále SVJ).

Rodné číslo / IČO – fyzická osoba vyplní rodné číslo vlastníka, právnická osoba IČO.

Místo trvalého pobytu / sídlo plátce – místo trvalého pobytu fyzické osoby nebo adresa sídla právnické osoby (plátce poplatku). Může být odlišné od adresy nemovité věci.

Osoba oprávněná jednat – jméno a příjmení, bydliště a vztah k plátcí (např. jednatel, předseda výboru, zmocněnec, zástupce, správce atd.). Vyplňte vždy u právnické osoby nebo v případě, že plátce zastupuje jím pověřená osoba. Vyplní se pouze, pokud je osoba odlišná od vlastníka.

Oprávnění k jednání – vyplňte typ oprávnění k jednání (plná moc, stanovy, pověření atp.).

Doručovací adresa – vyplňte pouze tehdy, jestliže je adresa pro doručování odlišná od adresy místa trvalého pobytu fyzické osoby nebo sídla právnické osoby, popř. adresy osoby oprávněné jednat za plátce.

Telefon – uveďte číslo telefonu na plátce nebo na osobu oprávněnou jednat jménem plátce.

E-mailová adresa – uveďte e-mailový kontakt na plátce nebo na osobu oprávněnou jednat jménem plátce.

Datová schránka – uveďte číslo datové schránky plátce nebo osoby oprávněné jednat jménem plátce.

Číslo účtů – vyplňte pouze v případě, že jste právnická osoba. Číslo všech svých účtů užívaných v souvislosti s podnikatelskou činností.

Údaje o nemovité věci vyplňte dle katastru nemovitostí.

Identifikační údaje nemovité věci – vyplňte ulici, číslo popisné, evidenční, popř. parcelní, město a PSČ. U SVJ uveďte vždy sídlo SVJ.

Druh nemovité věci – vyberte jednu z možností dle katastru nemovitostí a označte.

Počet bytových jednotek – vyplňte počet bytových jednotek v nemovité věci (u SVJ se počítá celé SVJ bez ohledu na počet vchodů aj.).

Počet poplatníků – vyplňte počet bydlících osob v nemovité věci (u SVJ se týká celého SVJ). Za bydlící osobu se považuje ten, který se zdržuje na místě s úmyslem tam žít s výhradou změny okolností trvale. Nemá-li člověk bydliště, považuje se za ně místo, kde žije. Nelze-li místo zjistit, považuje se za bydliště člověka místo, kde má majetek.

Objem nádob pro nemovitou věc – údaje týkající se očištěvaných nádob na směsný komunální odpad.

Velikost a počet nádob v litrech – uveďte objem očištěvaných nádob na směsný komunální odpad a jejich počet (např. 1 x 110 l; 2 x 60 l; 1 x 120 l + 1 x 60 l atp.)

Adresa umístění nádob – pokud budou nádoby umístěny ke svozu v místě nemovitosti, zaškrtněte ANO. Pokud NE, vyplňte adresu, na které budou nádoby v den svozu přistavěny. Platí zejména pro rodinné domy, označené „kóje“ pro SVJ není nutné vyplňovat.

Důvod ohlášení změny – označte důvod ohlášení.

Datum a podpis – podpis fyzické osoby nebo osoby oprávněné k podpisu, popř. kvalifikovaný elektronický podpis.



smarty.cz

5 000 Kč

na PlayStation 5? Jasně!



www.ceznet.cz

Chceš mít víc energie a cítit se dobře ve svém těle? Abys zvládl pracovní tempo a měl sílu na rodinu? Jsem tu, abych ti pomohla.



VÝŽIVOVÉ PORADENSTVÍ

Ing. Denisa Štanclová

Mohelnice 789 85

+420 770 331 077

denisastanclova3@gmail.com



MĚSTSKÁ KNIHOVNA
MOHELNICE

8. 10. v 16.30 — přednáška
ČARODĚJNICKÉ PROCESY
ve Slezsku a na Severní Moravě
v 17. století

13. 10. v 10.00
SEMINÁŘ DIGITÁLNÍ GRAMOTNOSTI
Přijďte prozkoumat nástrahy
i možnosti on-line světa

21. 10. v 16.30 — cestopisná beseda
s hudebním úvodem ZUŠ Mohelnice
PETR NAZAROV
Pěšky kolem Česka
s parťačkou Bublinou

31. 10. v 18.00 — koncert vážné hudby
SIEBENEICHENER QUARTETT

MKM

Městská knihovna Mohelnice
U Brány 4

www.knihovna-mohelnice.cz

Létající záchranář – DRON na záchranu srnčat a dalších mláďat před sečením

Sbírka organizací: Spolek STURM a Stop sečení srnčat Mohelnice a okolí

Pomozte nám prosím pořídit dron DJI Matrice 4T a další potřebné vybavení pro záchranu srnčat a dalších mláďat před sečením v okolí Mohelnice, Zábřehu, Loštic, Moravičan a Bouzovska.



Děkujeme!

Přispějte prosím na záchranu srnčat a dalších zvířat při senosečích. I ten nejmenší dar může znamenat rozdíl mezi životem a smrtí nevinného mláďete.

Chcete se k nám připojit jako dobrovolník?
Dejte nám vědět přes QR kód



SPORTOVNÍ KLUB TURISTIKA MOHELNICE TURISTICKÝ KALENDÁŘ:

V sobotu 16. 10. 2025 se uskuteční tradiční závěr sezony s názvem Memoriál Edy Kryla (zakladatele této akce). Jedná se o výšlap na Šerák. Trase vede z Ramzové směr Černava, Šerák a zpět do Ostružné. Vlak z Mohelnice do Ramzové odjíždí v 7:14 hod. a zpět z Ostružné v 17:30 hod.

Kontakt: J. Vítek 604 907 867

AKCE MOHELNÍČEK RODINNÉ A MATEŘSKÉ CENTRUM

→ SPOLEČNÉ SETKÁVÁNÍ MAMINEK S DĚTMI ve své- pomocných skupinách

každé pondělí od 09:00 do 11:30 hod.

každý čtvrtek od 08:00 do 12:00 hod.

každý pátek od 08:30 do 12:00 hod.

→ beseda z programu ROZVOJ RODINY - EMOCE s rodinným poradcem Ing. Pavlem Mečkovským středa 8.10. od 17:30 do 19:00

→ SWAP DĚTSKÉHO VYBAVENÍ - směna dětského oblečení, obuvi, her, knih neděle 12.10. od 14:00 do 18:00

→ PŘÍBĚH PĚSTOUNKY - beseda na téma pěstounství středa 22.10. od 17 h, vstup zdarma

→ připravujeme na listopad beseda z programu ROZVOJ RODINY - RADOSTI A STRASTI DOSPÍVÁNÍ (12.11.)

VOLNOČASOVÉ AKTIVITY PRO SENIORY KLUB AKTIVNÍCH SENIORŮ

AKCE PRO SENIORY

Zveme všechny seniory na příjemné setkání v naší knihovně, které se uskuteční v pondělí 20. října nebo ve středu 21. října od 14:00 (přesné datum bude upřesněno). Čeká vás zajímavá beseda a možnost společenského povídání u kávy. Přijďte si užít odpoledne plné inspirace a kamarádské atmosféry!

Dále bych vás chtěla pozvat na pravidelné cvičení, které probíhá každý úterý v 18:20 v tělocvičně DDM Magnet Mohelnice. Přijďte si protáhnout tělo, zlepšit kondici a potkat nové přátele. Zapojte se a udělejte něco pro své zdraví!

Začal nám podzim, období mlh a deštivých dní. Pro zpestření těchto všedních dní vám posílám nabídku akcí, které nás ještě do konce roku čekají. Můžete se těšit na přednášku s hasiči, zájezd do divadla, výroba vánočních dárků, mikulášská besídka a mnohé další. Více informací na stránkách www.seniори.mohelnice.cz

S přáním krásného podzimu Mgr. Silvie Olbertová.



V tomto měsíci bychom vás rádi pozvali na odloženou první část přednáškového cyklu z dějin umění ve čtvrtek 2. října s paní Monikou Švec Sybolovou **ČARODĚJNICE VE VÝTVARNÉM UMĚNÍ**. Druhou část, **MADONY VE VÝTVARNÉM UMĚNÍ** jsme připravili na 23. října.

Galerie Lautner Mohelnice

vás zve na
cyklus přednášek z dějin umění s

Monikou Švec Sybolovou
edukátorkou NG Praha

Čarodějnice

PRO NEMOC ZMĚNĚNO NA 2. 10. v 18 hodin

Galerie Lautner Mohelnice

vás zve na
cyklus přednášek z dějin umění s

Monikou Švec Sybolovou
edukátorkou NG Praha

Madony
ve výtvarném umění
23. 10. 2025 v 18 hodin

30. září jsme zahájili novou výstavu mladého grafika, malíře a pedagoga z Prahy pana Jiřího Hanuše. Výstavu můžete navštívit do 30. listopadu.



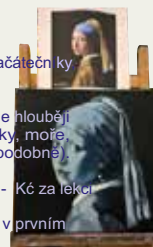
Pondělí s olejomalbou

Pro milovníky malby olejovými barvami i pro začátečníky kteří chtějí tuto techniku poznat.

Program výuky je volný, po domluvě se můžeme hlouběji věnovat jednotlivým tématům (krajina, mraky, moře, vesmír, portrét, zátiší, kopie starých mistrů a podobně).

Kurz je určen pro zájemce od 16 let, cena: 500,- Kč za lekci.

Každé pondělí od 16 hodin v učebně MKSDK v prvním patře (není bezbariérový přístup)



MINIDĚLNÝ PRO DOSPĚLÉ

ŘÍJEN

Středa 8. 10.
KARTONOVÝ TISK
cena 200,- Kč



Středa 15. 10.
DRÁTKOVÁNÍ - STROM
cena 200,- Kč



Středa 22. 10.
MALBA VÍNEM
cena 200,- Kč



MÍSTO KONÁNÍ: Galerie LAUTNER
ČAS: 16:00 hodin
Další informace na tel.: 723 312 825
Přihlášení na
hana.galerielautner@seznam.cz
Doklad o zaplacení bude vydán v den dílny

Když máte kvalitní produkt a skvělé zaměstnance, dokážete mnoho!

To tvrdí ve svém rozhovoru Milan Rajtár, ředitel mohelnického výrobního závodu Innomotics. A nejen to! V rozhovoru se dočtete i o tom, jak Steve Jobs inspiruje v každodenní praxi řízení významného mohelnického zaměstnavatele, ale i tom, co všechno pohání právě elektromotory z Mohelnice a jak je díky nim Mohelnice populární i na druhém konci světa.

Jsme ve výrobním závodě, který je už více než století spjatý s výrobou malých elektromotorů. Kolik je to letos přesně let?

Náš závod byl založený již v roce 1904 Ludwigem Doczekalem, vloni jsme tedy oslavili 120 let existence, i když musím dodat, že výrobou elektromotorů jsme se začali zabývat před sto lety - až v roce 1924, kdy byl vyroben první elektromotor. Máme tedy více než stoletou tradici výroby elektromotorů s tím, že zkušenosti se u nás předávají z generace na generaci.

A dnes jste součástí celku Innomotics – co to znamená konkrétně pro závod v Mohelnici?

Mohelnický závod byl spolu s dalšími výrobními celky začleněn do společnosti Innomotics – společnosti, která celosvětově působí ve 49 zemích a má na 15 000 zaměstnanců, v níž Česká republika hraje významnou roli, a to se svými 3 výrobními závody – právě tady v Mohelnici, ve Frenštátě pod Radhoštěm a v Drásově, a dalšími administrativními lokalitami v Praze, v Brně a v Ostravě, s celkem na 3800 zaměstnanci.

Pokud mluvíme konkrétně o Mohelnici, zde se vyrábí malé elektromotory. O jakých osových výškách se tedy v případě Mohelnice bavíme a kam všude do světa potom putují?

Konkrétně v Mohelnici vyrábíme osově výšky 63 až 200 milimetrů, kde je maximální výkon toho největšího elektromotoru až 51 kW. Specialitou pro mohelnický závod je, že vyrábíme motory jak z šedé litiny, tak z hliníku, a zatímco elektromotory z šedé litiny se používají pro těžký průmysl, například výrobu oceli, u hliníku se jedná o běžná provedení – ventilátory, kompresory a další. Naše motory putují do celého světa, ale nejvíce v rámci Evropy, největší trh je samozřejmě německý trh, asi 50 %. Dále se jedná převážně o země jako Itálie, Španělsko, Belgie, Dánsko.

Takže tam všude najdeme motory z Mohelnice?

Všude tam jsou motory z Mohelnice. Převážná většina se používá na kompresory, čerpadla, ventilátory, ale naše motory najdeme i ve velkých přístavech po světě, třeba jako jeřabové motory.



Zdroj foto: Innomotics

Vidím, že elektromotory z Mohelnice mají široké využití. To znamená, že se u vás elektromotory vyrábí v sériích anebo se naopak jedná o kusovou výrobu?

Sériová výroba už je za mě minulostí. Já si myslím, že ta doba pokročila. V minulosti náš závod vyráběl asi 1,2 milionu motorů základních provedení. Během 15 let se situace změnila, takže dnes vyrábíme opravdu zákaznická speciální provedení s velkou přidanou hodnotou, z nichž průměrný počet motorů na zakázku nebo pozici jsou 2 až 3 kusy, takže já už bych vůbec nemluvil o sériovosti, ale spíš opravdu o specialitách a o elektromotorech s velkou přidanou hodnotou.

A to znamená, že se elektromotory tady v Mohelnici nejen vyrábí, ale i vyvíjí?

Ano, máme v tuto chvíli aktivních 60 až 70 000 variant. Vývoj se nachází v každém výrobním závodě, tedy pro nízkonapětové elektromotory v Mohelnici, ve Frenštátě pod Radhoštěm anebo v Číně. Jsem pyšný na to, že se náš mohelnický tým podílí aktuálně i na vývoji elektromotorů s vyšší účinností, které šetří energii. Vlastně když si vezmeme už jen samotný název společnosti Innomotics, inovace máme přímo ve jménu, protože inovace a správně nastavený vývoj jsou za mě základem našeho úspěchu.

Dnes se ve vývoji už všechno odehrává v počítači, nebo ještě pořád pracujete s výkresy?

Samozřejmě doba pokročila, digitalizace a automatizace nejen v konstrukci je nutností, proto používáme pro správu výkresů, kde jsou varianty a upravy všech výkresů, takzvané teamcentrum. A firma, která dnes nejde tímto trendem, zaostává, ať z pohledu produktivity, tak i z pohledu rychlostí a reakce. Proto se o digitalizaci snažíme nejen v konstrukci. Kromě jiného používáme Power BI řešení, ve výrobě se snažíme napojit stro-



je na takzvanou Brownfield connectivity tak, abychom získali data, s nimiž lze dále pracovat. A s postupující digitalizací a automatizací jednoduchých činností pracovníky z těchto pracovišť pak rekvifikujeme na složitější a často i fyzicky méně náročné činnosti.

Slyšela jsem, že se můžete pochlubit v Mohelnici nejen tím, že jste největší zaměstnavatel, ale i tím, že máte dlouhodobé zaměstnance. Máte na to, jak si dlouhodobě udržet zaměstnance, nějaký zaručený recept?

Myslím si, že dnes je potřeba si uvědomit, že nezaměstnanost na trhu je opravdu velmi nízká, a to znamená, že stabilní zaměstnanci jsou základem úspěchu každé společnosti. My kromě toho, že nabízáme taková ta tvrdá fakta, to znamená konkurenceschopnou mzdu, benefity, tak se snažíme zaměstnancům nabídnout péči o zdraví a jsme nekompromisní k tématům bezpečnosti práce. Podporujeme ale také vzdělání a rozvoj, chceme, aby se pracovníci posouvali buď jazykově, anebo odborně. Pracujeme aktivně i s tématem worklife balance, aby zaměstnanci mohli vyvážit svůj osobní a pracovní život. Samozřejmě jsou u nás home office, základní jádro pracovní doby a další výhody.

Pro získávání nových pracovníků samozřejmě většinou bývá klíčová například spolupráce se školami, je to tak i ve vašem případě?

Ano, já bych tady vyzdvihнул za Mohelnicí, že spolupracujeme hned se dvěma středními školami, Střední technickou školou a pak Střední průmyslovou školou elektrotechniky a informatiky.

Snažíme se využívat studenty formou brigád, ale poskytujeme jim i stipendia. Podporujeme ale přímo i školy, nakupujeme vybavu, kvalitní pomůcky anebo vytváříme ve školách i vlastní učebny Innomotics. A nejen to. Máme mnoho příkladů kolegů, kteří u nás začínali na střední škole jako studenti a dnes už pracují právě tady u nás. A nespolupracujeme jen se středními, ale i s vysokými školami – například s brněnskou VUT, Ostravskou univerzitou, s ČVUT a mnoha dalšími. A to nejen na závěrečných pracech, z Mohelnice jsme například dodávali i vzorky našich motorů, aby se na nich vysokoškoláci mohli lépe učit.

A podporujete mimo školy třeba i místní kulturu, sport anebo neziskové organizace?

Tady je naše strategie poměrně jednoznačná. My máme Fond Innomotics pomáhá, jimž podporujeme výhradně místní neziskové a příspěvkové organizace, a to v okruhu maximálně do pětatřiceti kilometrů od Mohelnice. Kromě toho naši zaměstnanci přispívají na místní neziskovky i přes Rozhýbeme Innomotics, program, na který jsem nesmírně pyšný, protože právě tím, že zaměstnanci jezdí na kole, plavou, běhají a zapisují si kilometry, my pak každý kilometr zpeněžíme a darujeme místním neziskovým anebo příspěvkovým organizacím.

Takže tím vlastně ještě navyšujete finanční prostředky, které dáváte prostřednictvím Fondu Innomotics pomáhá?

Ano, a to je na tom báječné, že se jedná o kolektivní práci celého výrobního závodu, za účelem maximálně podpořit neziskové a příspěvkové organizace v Mohelnici a okolí.



Podporujete nějak i místní kulturní projekty?

Jedním projektem dokonce sami přispíváme – zaměstnaneckým plesem, jehož prodej je otevřen i široké veřejnosti. A co se týče dalších kulturních projektů, Innomotics je významný sponzor proslulého hudebního festivalu Fingers Up.

V minulosti jsem si všimla, že jste se věnovali i sázení stromů. Tady v areálu je vidět, že se podporujete i další ekologické projekty?

Díky za tu otázku, protože já si osobně myslím, že dnes je potřeba se věnovat ekologickým tématům čím dál tím více, aby budoucí generace měly na co navázat. Proto v Innomotics cítíme závazek a kromě toho, že jsme tady v Mohelnici co do rozlohy s našimi 30 hektary největším závodem v rámci Innomotics, chceme být i závod nejzelenější.

Takže se soustředíme na pár ekologických projektů, které nám dávají smysl. Ať už se jedná o to, že se v okrajových částech závodu snažíme méně sekat trávu, abychom podpořili v dané vegetaci život různých živočichů, tak máme i broukoviště, čmelíny,

zabýváme se tady kompostováním. Máme tady ptačí budky a krmítka, takže tím chci naznačit, že si opravdu uvědomujeme, že i ve výrobním závodě to není vše jen o byznysu, ale že to je i o přírodě, udržitelnosti, a tak se tématům ekologie patřičně věnujeme.

Perfektní, díky. Tady u vás v kanceláři jsem si všimla, že vám zeď zdobí velkoformátový portrét Steva Jobse. Proč právě on?

Myslím si, že Steva Jobse, firmu a značku Apple každý velmi dobře zná. Pro mě je to člověk, který byl neskutečným vizionářem na jednu stranu a na stranu druhou neskutečný perfekcionista, s jasnou vizí, jasným cílem a zapálením, který díky tomu dosáhl obrovských věcí, a já to trochu přirovnávám k našemu závodu, protože naše hlavní motto je "Passion for motors, passion for people!". To znamená láska nejen k tomu, co děláme, ale i k tomu, jak to děláme, a uvědomění si, že i přes pokročilou digitalizaci a automatizaci se posouvat můžeme jen s kvalitními zaměstnanci. A podobně jako Steve Jobs pracoval opravdu se zapálením, věřím, že s podobným přístupem a s kvalitními elektromotory také dokážeme neskutečné věci!

-mn-

ŘÁDKOVÁ INZERCE

RUŠÍME PRODEJNU STOJASPAL VÝPRODEJ SOCH A KVĚTINOVÝCH NÁDOBÍ

Sleva 50–70 % na veškeré zboží, které zůstalo na prodejně. Adresa: Dolní Krčmy 36, Mohelnice
Tel.: 724 188 137

Otevírací doba v říjnu:
Středa 14:00–17:00 nebo dle telefonické domluvy.
Nakupte výhodně, dokud je z čeho vybírat!

- placená reklama -

Nový masážní salon

Vladka Jurásková

Topolová 8, Mohelnice

Tel.: 725 258 334

vladkasalon@seznam.cz
masaze-juraskova.webnode.cz

Zaváděcí
ceny



- placená reklama -

Vydařené zábavné odpoledne

V pátek 12.9. jsme v DDM přivítali nový školní rok akcí plnou zábavy, pohybu i tvoření. Počasí nás do poslední chvíle trochu napínalo, ale nakonec nám štěstí přálo a odpoledne bylo příjemně zářivé, i s trochou sluníčka.

Na zahradě DDM na děti čekal skákací hrad i nafukovací skluzavka. Byly připraveny rukodělné dílničky, zručnost, obratnost a přesnost si mohly děti procvičit při střelbě z luku, při hodu na cíl nebo zdolávání „opičí dráhy“. Pro všechny byla nakonec nachystaná odměna. Atmosféra byla moc příjemná. Děkujeme všem malým i velkým příznivcům, sboru SDH Třeština za spolupráci, a těšíme se na další rok plný zábavy, ať už v kroužcích anebo na našich akcích! Tým DDM Magnet



Strašidelná stezka

17.10.2025

17:30-19:30

start předvečerních úkoly v 19:00

Tradiční podzimní akce plná strašidel a zábavných úkolů

Areál DDH, městský park, Golf Club Restaurant

Vstupné 80 Kč v online předprodeji / 100 Kč na místě

Odměna pro všechny odvážlivce



Více na facebooku a na www.ddm-mohelnice.cz

GDF spol. s r.o.

HLEDÁME KOLEGY NA POZICE

SERVISNÍ TECHNIK ELEKTRO

PROJEKTANT ELEKTRO

ELEKTROMONTÉR

VHODNÉ I PRO ABSOLVENTY

33
let



Oskava - Mostkov

www.GDF.cz



Bílá pastelka



Koupí pastelky
podpoříte
nevidomé
a slabozraké

13.–15.
ŘÍJEN '25
ve Vašem
městě



Číslo účtu: 888833222/0800
VS 3286

bilapastelka.cz

Sbírku pořádají: Sjednocená organizace nevidomých a slabozrakých ČR, z. s., Tyflo servis, o.p.s. a krajská TyfloCentra. Partneri sbírky:



KRÁTKÉ ZPRÁVY ZE ŠKOL

Prázdninová družina

Poslední srpnový týden jsme pro děti 1.–4. tříd ZŠ Mlýnská připravili již tradiční příměstský tábor plný her, výletů a zábavy. Hned v pondělí jsme se seznámili při hrách na hřišti a odpoledne si zahráli minigolf. V úterý jsme navštívili psí útulek v Zábřehu, kde si děti prohlédly tamní pejsky. Ve středu nás čekala mohelnická věž, muzeum kočárků, hrací místnost a společný oběd v restauraci. Čtvrtek patřil výstupu do Žádlovic, sportovním hrám a sladké teče – zmrzlíně v Lošticích. Páteční den byl tvořivý, s korálkováním pod vedením Lucie Ruprechtové, a na závěr nechybělo filmové odpoledne s popcornem. Celý týden se nesl ve znamení pohybu, smíchu a nových zážitků. Děkujeme všem dětem za jejich nadšení a rodičům za podporu.

Za kolektiv vychovatelů Veronika Kočková



Darování krve na Mlýnské

V sobotu 20. září 2025 se v prostorách Základní školy Mohelnice, Mlýnská 1 uskutečnila výjimečná a smysluplná akce – mobilní odběr krve, který přijel zajistit odborný tým z Transfuzního oddělení Fakultní nemocnice Olomouc. O darování krve projevilo zájem celkem 49 lidí. Někteří z nich museli ze zdravotních důvodů odběr odložit, přesto se podařilo odebrat úctyhodných 34 dávek krve. Z toho 17 dárců tvořili zkušení pravidelní dárci a stejný počet představovali prvodárci, kteří se rozhodli poprvé přispět k této záslužné činnosti. Celá akce proběhla v přátelské atmosféře a ukázala, že ochota pomáhat druhým má v našem městě pevné místo. Každá darovaná kapka krve může zachránit život, a proto si nesmírně vážíme všech, kteří přišli a podpořili tuto iniciativu. Vedení školy děkuje všem účastníkům, organizátorům i dobrovolníkům, kteří se na



přípravě a průběhu akce podíleli. Díky jejich ochotě a spolupráci se sobotní dopoledne v Mohelnici proměnilo v událost, která přesahuje rámec běžného školního dne a připomíná, jak důležité je pomáhat si navzájem.

Mgr. Pavel Grünwald

Přípravná třída na ZŠ Vodní – radostný začátek školní cesty

Na Základní škole Vodní jsme v září otevřeli novou přípravnou třídu pro děti s odkladem povinné školní docházky a pro pětileté předškoláky. Cílem této třídy je poskytnout dětem bezpečné a podnětné prostředí, kde si s radostí a bez zbytečného stresu upevňují dovednosti potřebné pro úspěšný vstup do školy. Menší kolektiv – 10 až 15 dětí – umožňuje věnovat se každému naplno a individuálně. Učení probíhá hravou formou, bez známek a velkých nároků. Výhodou přípravné třídy je také to, že děti poznávají školní prostředí, učí se spolupracovat s ostatními a zvykají si na režim školního dne. Do první třídy tak přecházejí mnohem jistější a sebevědomější. Do letošní přípravné třídy nastoupilo 13 dětí. Děkujeme rodičům za důvěru, které si velmi vážíme. Třídu vedou paní učitelky Pavlína Nantlová a Věra Kaplová. Děti se s jejich pečlivou pedagogickou podporou rozvíjejí v kreativních činnostech, hudební i pohybové výchově, a to prostřednictvím zážitkového učení. Hravě se seznamují s čísly a písmeny, procvičují výslovnost, soustředí se i na jemnou motoriku a především objevují radost z poznávání. Přípravná třída je prostředím, kde děti objevují školu krok za krokem, s radostí a bez obav.

PhDr. Petra Müllerová, PhD.



PROGRAM OSLAV JE VHDNÝ PRO VŠECHNY VĚKOVÉ KATEGORIE.

WWW.MUZEUM-SUMPERK.CZ

m muzeum Mohelnice

14. ŘÍJNA 2025

OD 9 DO 16 HODIN

VSTUPNÉ: 50 Kč, EDNOTNĚ, DĚTI DO 3 LET ZDARMA

ŠKOLNÍ SKUPINY PROSÍM OBJEDNÁVEJTE NA EMAILOVÉ ADRESĚ MOHELNICE@MUZEUM-SUMPERK.CZ NEBO NA TELEFONNÍM ČÍSLE 563 430 693.

Muzeum otevřeno celoročně | úterý–neděle | 9.00–12.00, 12.30–17.00

ŘÁDKOVÁ INZERCE

JK PEGAS MOHELNICE přijme nové členy - ideálně děti od 10 roků. Jízďárna JK se nachází na Družstevní ulici č. 10
Kontakt : kocka.vit@tiscali.cz , nebo tel. 737 234 073

ZZN HOSPODÁŘSKÉ POTŘEBY, a.s.



Demižóny

Opletený demižon se používá k uskladňování a převozu různých tekutin (vody, vína, slivovice, moštu). Má baňatý tvar a úzké hrdlo. Z důvodu ochrany a pohodlnější manipulace je opletený. Je odolný proti poškození a je s ním snazší manipulace. Barva a odstín opletení demižonu je pouze ilustrační - mix barev.

včetně DPH

od 469,- Kč



Brikety RUF HARD 10 kg - hranaté

Dřevěné lisované brikety, vhodné pro topení v zimní sezóně. Vyrobeny z tvrdého dřeva buk/dub.

včetně DPH

95,- Kč



Kanystry stohovatelné 5 - 25 l

Plastové kanystry s otočnými uzávěry, hygienicky nezávadné. Jejich výhodou je snadná manipulace a stohovatelnost. Vhodné pro přepravu a skladování tekutin. Svoji konstrukcí a provedením vhodný jako distribuční obal. Vyrobeny z HDPE.

včetně DPH

od 39,- Kč



PE-PO Podpalovač pevný - 40 podpalů

Tradiční podpalovač k podpalování uhlí, dřeva, dřevěného uhlí nebo briket. Je vhodný pro zatápění v krbech, kamnech, zahradních grilech, ale i otevřených ohništích.

včetně DPH

39,- Kč



PE-PO Podpalovač dřevěný, kostičky - 100 podpalů

Přírodní podpalovač ve formě individuálních kostiček obsahuje pouze lisované dřevěné piliny napuštěné parafinem. Vhodný pro použití v otevřených ohništích, krbech, kamnech a grilech. Výrobek je určen i ke skladování v interiéru obytných místností. Certifikováno dle PEFC.

včetně DPH

115,- Kč



PE-PO Podpalovač gelový 1l

Podpalovač na bázi lihu hoří bez sazí a zápachu. Zaručuje ještě snadnější a bezpečnější podpalování. Je velice vhodný pro přípravu fondue. Nestěká z místa podpalu. Hořlavina z obnovitelných zdrojů.

včetně DPH

139,- Kč

ZZN Hospodářské potřeby, a.s.
Družstevní 1200/20
789 85 Mohelnice

Kontakty:
mob.: +420 777 250 058
e-mail: mohelnice@zsn-hp.cz

Budeme se těšit na vaši návštěvu!
PO – PÁ 7.00 – 17.00
SO 7.30 – 11.30



Z Mohelnice přes Mohelnici do Mohelnice

Letos na jaře se na mě obrátil Ing. Jiří Horák s nápadem podniknout cyklovýlet "Z Mohelnice přes Mohelnici do Mohelnice". Velice se mi jeho nadšení líbilo a domluvili jsme se, že město tuto akci rádo podpoří. Jsem pyšná, že zástupci města velice náročný cyklovýlet zvládli a dočkali se milého přijetí od starostů jiných Mohelnic. Jana Kubíčková, místostarostka



Ve středu odpoledne 6. srpna se vydala skupina sedmi cyklistů klubu F**king Athletes na náročnou jízdu napříč republikou pod záštitou města Mohelnice do osady Mohelnice na Vysočině a dále do vesnice Mohelnice blízko Nepomuku. Trasa měřila 333 km, které měli cyklisté zvládnout za pouhé 3 dny při očekávaném převýšení 3 333 metrů, jež bylo nakonec překonáno o jednu výšku Sněžky. My Hanáci, zvyklí na rovinu, jsme museli čelit od prvního dne náročným výšlapům. Trasa se vinula přes Vranovou Lhotu do Městečka Trnávka, dále přes Hřebečský hřbet, dolů do Radiměře a nahoru do Poličky, kde následovala večeře před závěrečnou výzvou – dlouhým nočním stoupáním skrz Žďárské vrchy do penzionu Poslední míle.

Předpověď počasí byla velmi příznivá až do konce naší výpravy. Cílem čtvrtého dne byla osada Mohelnice spadající pod obec Křešín. Oběma sídlly protéká potok Mohelnice. Projeli jsme Žďárské Vrchy a přes Příbyslav jsme v poledne dorazili do Havlíčkova Brodu. Odtud jsme po obědě nabrali směr Lipnice nad Sázavou, přešli dvoupatrových přejezdem přehradu Švihov a skrz Křemešnickou vrchovinu jsme kolem šesté večerní dojeli do Mohelnice, kde nás místní obyvatelé v čele s paní starostkou čekali na autobusové zastávce, která je pomyslným centrem vesnice. Krásné přivítání od místních, kteří nám nachystali výborné pohoštění a setkání, jež se neslo ve velmi přátelské atmosféře, jako bychom se znali léta. Po dvou nejnáročnějších dnech jsme měli nastoupáno téměř 3 000 výškových metrů, tak jsme mohli trochu zvolnit a užít si krásy Vlašimské a Táborské pahorkatiny. V pohodovém tempu jsme dorazili po skupinkách z různých směrů do Milevska, abychom zvládli zbylé kilometry do Zvíkovského Podhradí, které se nachází u stejnojmenného hradu, na soutoku řek Otava a Vltava, na v. n. Orlík. Závěrečný den na nás čekalo cca 50 km do cílové Mohelnice, kam jsme dle plánu měli dorazit ve 14 hodin. Oproti Českomoravské vrchovině byla tato Blatenská pahorkatina téměř rovná nebo jsme si už prostě zvykli na větší „kopce“. Osvěžili jsme se krátkými zastávkami v Blatné a Kasejovicích, abychom dojeli na čas za „Mohelníčáky“. Nejprve se nám dostalo oficiálního přivítání od pana starosty přímo na obecním úřadě a poté jsme se přesunuli do místního komunitního centra, kde na nás čekala „celá“ obec. Místní byli velmi vstřícní – naše delegace byla ohromena množstvím pohoštění, stejně jako medailami vytvořenými pro nás k této výjimečné události a písemnou zdravicí později doručenu k rukám paní místostarostky. Seznámili jsme se děním v obci zaznamenávaného po celý rok do místní kroniky. Atmosféra byla opravdu družná, že se nám nechtělo místo vůbec opouštět. Děkuje oběma Mohelnicím a jejich obyvatelům za úžasné zážitky, nová přátelství a budeme se těšit na jejich návštěvu u nás.

Jiří Horák

Tenisoví sourozenci z TK Mohelnice opět zvítězili!

Poslední srpnový víkend se konal ve Vysokém Mýtě turnaj tenisových dorostenek. Mezi účastnicemi byla i mohelnická hráčka Julie Rutarová. Věkem sice ještě starší žákyně, výkony ale rozhodně patří do vyšší kategorie. To potvrdila i na tomto turnaji, kde se i přes problémy s nohou doslova probojovala až do finále, kde dokázala po velmi dobrém výkonu zvítězit 6:3 a 6:2 nad Jitkou Řihovou z LTC Pardubice. Na svoji starší sestru navázal o týden později i její bratr Antonín. Ten na turnaji mladších žáků nejvyšší kategorie "A" (pouze 5 turnajů v ČR) ve Frýdlantu n. O. znovu potvrdil, že patří k nejlepším v republice. Mezi 34 špičkovými hráči z celé ČR na své cestě do finále postupně porazil všechny soupeře včetně nasazené jedničky. Po těsně prohraném nedělním finále čtyřhry se Tonda

v pondělním finále dvouhry střetl s Matějem Komárkem z LTK Liberec. Tonda po výborném výkonu nedal soupeři šanci a po setech dvakrát 6:2 mohl slavit svůj velký úspěch. První úspěchy zaznamenala i naše mladší žákyně Lucie Šedinová, která na turnaji ve Vysokém Mýtě vyhrála dvouhru i čtyřhru a na turnajích v Královicích, Hradci Králové a Dvoře Králové vyhrála taktéž čtyřhru. Julie, Tonda i Lucka znovu dokázali, že nerozhoduje velikost klubu, značka rakety nebo trička. Důležitější jsou přístup k tenisu i sportu obecně, tréninková píle, správné trenérské vedení a zázemí klubu. Palec nahoru pro Julii, Tonda s Luckou, mateřský klub TK Mohelnice a město Mohelnice za podporu sportu.

Za TK Mohelnice - Tomáš Václavek

14. ročník Mohelnického 1/2 maratonu

V neděli 7. září 2025 se uskutečnil již tradiční závod série Šumperského poháru horských kol a letos navíc i mistrovství Olomouckého kraje MTB, který se v Mohelnici koná pravidelně od roku 2011. Pořadatelé pod vedením pana Bc. Pavla Hampla z BIKESPORT Mohelnice na osvědčeném terénu připravili výborné tratě, skvělé zázemí v MORAVA Campu a také bohatý doprovodný program, a hlavně skvělou atmosféru. Letošního ročníku se na hlavní trase závodu o délce 58 km zúčastnilo celkem 72 mužů, žen, juniorů a juniorek. Nejrychlejší na této velmi náročné trase s celkovým převýšením 1133 m byl Petr Šich, který ji zvládl za 2 hodiny a 15 minut. Na kratší o délce 35 kilometrů s celkovým převýšením 695 m závodilo celkem 38 kadetů, kadetek, starších žáků a také muži a ženy v kategorii OPEN. Tam byl nejrychlejší Marek Vykoukal za 1 hodinu a 28 minut. V kategoriích předžáci, malí žáci, mladší žáci a žákyně závodilo 52 startujících na okruhu v městském parku. Závodů se zúčastnilo na trati 100 m také 9 benjamínků – děti do 4 let na odrážedlech a my doufáme, že je v dalších ročnících budeme vidět při dalších cyklistických kláních. Z domácích závodníků Bikesport Teamu Mohelnice si nejlépe vedli Veronika Hrubá, která zvítězila v kategorii ženy A, Roman Skoumal, který v kategorii muži A obsadil druhé místo, a Robert Planička, který v kategorii muži C obsadil rovněž druhé místo. Blahopřejeme. Na závěr se sluší poděkovat všem pořadatelům, kteří zajišťovali zázemí v MORAVA Campu, ale i těm, kteří pomáhali na celé trase závodu.

Rada BIKESPORT Team Mohelnice





Blahopřání Boženě Zapletalové

Milá maminko, babičko, k Tvým krásným 70. narozeninám Ti přejeme spoustu zdraví, radosti a lásky. Děkujeme Ti za všechno objetí, za Tvoji dobrotu a trpělivost, kterou nás celý život obklopuješ. Ať máš každý den důvod k úsměvu, ať Tě těší rodina, vnoučata i maličkosti všedního dne. Jsme moc rádi, že Tě máme. S láskou dcera Katka a syn Jaroslav s rodinami.



Diamantová svatba

Letos oslaví diamantovou svatbu manželé Marie a Josef Malí. Svě „ANO“ si řekli 23.10.1965. Z celého srdce, s velkou láskou a za vše, co pro nás udělali jim přejeme dalších let spoustu radosti, štěstí, lásky a pevné zdraví. Vaše dcery Hanka, Katka, syn Libor s rodinami.



Blahopřání Karlu Gabrielovi

Dne 19. 9. 2025 oslavil Karel Gabriel své 98 narozeniny. Do dalších let mu pevné zdraví přeje syn Karel s rodinou a přítelkyní Marií.



ZESNULÍ

Jaroslav Malinka 69 let z Mohelnice
Zdeněk Nepožitek 76 let z Řepové
Anna Bachoriková 76 let z Podolí
Růžena Sedláková 93 let ze Studené
Loučky

Maria Novotná 78 let z Mohelnice
Marta Kumiová 82 let z Mohelnice
Jaroslava Springerová 84 let z Líšnice
Ing. Aleš Hambálek 57 let z Mohelnice
Anna Pažoutová 93 let z Mohelnice

Jana Adámková

Dne 19. října uplyne již 5 smutných let od chvíle, kdy nás navždy opustila naše milovaná paní Jana Adámková. Kdo jste ji znali, prosím věnujte jí s námi tichou vzpomínku. Zarmoucená rodina.



Oldřich Navrátil

Dne 22. října 2025 si připomeneme 10. výročí, co nás opustil pan Oldřich Navrátil z Mohelnice. S láskou a úctou v srdcích stále vzpomínají manželka Milena, děti Oldřich, Milena a Pavel s rodinami.



Milan Kuthan

14. 10. 2025 to budou 2 roky, kdy nás opustil pan Milan Kuthan. S láskou vzpomínají manželka Naďa, dcery Naďa Milana s rodinami.

Amálie Šnoblová

Dne 9. října 2025 uplynulo 10 let, co nás navždy opustila naše maminka, babička a prababička Amálie Šnoblová. S láskou vzpomíná dcera Jarmila a syn Radek s rodinami.



Miroslav Došek

Dne 2. září jsme si připomněli 5 výročí úmrtí pana Miroslava Doška. Vzpomínáme s láskou, manželka Alena, synové Pavel a Petr s rodinou.



Vlastislav Bača

Dne 21. října 2025 si připomeneme 30 let od úmrtí Vlastislava Bači. S láskou vzpomínají maminka, sestra a bratr s rodinami. Kdo jste ho znali, věnujte mu vzpomínku.



Václav Müller

Dne 26.10.2025 uplyne 15 let, kdy nás opustil pan Václav Müller z Podolí. Stále vzpomíná manželka, dcery, vnoučata a sestry.



Eduard Kryl

Dne 20. října uplyne 15 let od chvíle, kdy nás navždy opustil Eduard Kryl. Zároveň by se 5. listopadu dožil 99 let. Vzpomínáme na něj jako na milovaného tatínka a dědečka, ale také jako na člověka, který v Mohelnici stál u zrodu turistického hnutí, založení Mohelnické padesátky i Klubu seniorů. S láskou vzpomíná rodina.



KINO MOHELNICE

ŘÍJEN 2025



2.
18:30

UZEL ZLA

Mysteriózní/horor ČR. Mluveno česky. Nevhodné pro děti do 12 let. Vstupné 160 Kč. Premiéra, 86 minut.

Zájezd končí. Noční můra začíná.



3.
18:30

CIZINCI: KAPITOLA 2

Horor USA. Titulky. Nepřístupné pro děti do 15 let. Vstupné 160 Kč. Premiéra, 98 minut.

Přžití byl pouze začátek.



9., 11.
16:00

WEBSTEROVÍ: PŘÍBĚHY NA PAVOUČÍM VLÁKNĚ

Animovaný/rodinný ČR/Slovensko. Mluveno česky. Přístupné bez omezení. Vstupné 150 Kč. Premiéra, 65 minut.

Pásmo nových dílů oblíbeného seriálu.



9., 11.
18:30

TRON: ARES

Akční/dobrodružný/sci-fi USA. Mluveno česky. Nevhodné pro děti do 12 let. Vstupné 160 Kč.

Není cesty zpět.



12.
18:30

FICHELBERG

Rodinný/dobrodružný/historický ČR/Slovensko. Mluveno česky. Přístupné bez omezení. Vstupné děti 140 Kč, dospělí 160 Kč.

Dobrodružná cesta mladého rytíře. Premiéra, 91 minut.



17. - 18.
16:00

NOC V ZOO: ZOMBÍCI NA ÚTĚKU

Animovaný/komédie Kanada/Francie. Mluveno česky. Přístupné bez omezení. Vstupné 150 Kč. Premiéra, 92 minut.

Vítejte v zoopokalypse!



17. - 18.
18:30

NĚCO ZA NĚCO

Komédie/drama ČR. Mluveno česky. Nevhodné pro děti do 12 let. Vstupné 160 Kč. Premiéra, 86 minut.

Komédie, která vás chytne za ledvinu.



19.
16:00

ZÁPLAŤÁK

Animovaný/dobrodružný/rodinný Velká Británie. Mluveno česky. Přístupné bez omezení. Premiéra, 89 minut.

Vstupné 140 Kč. Bojte se. Bojte se hodně!



19.
18:30

ČERNÝ TELEFON 2

Horor/thriller USA. Titulky. Nepřístupné pro děti do 15 let. Vstupné 160 Kč. Premiéra, 114 minut.

Smrt je jen slovo.

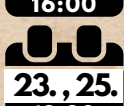


23., 25., 26.
16:00

CUKRKANDL

Dobrodružný/rodinný ČR/Slovensko. Mluveno česky. Přístupné bez omezení. Vstupné 160 Kč. Premiéra, 115 minut.

Tajemný pohádkový film.



23., 25.
18:30

STVŮRY

Thriller/krimi ČR. Mluveno česky. Nepřístupné pro děti do 15 let. Vstupné 160 Kč. Premiéra, 90 minut.

Kdo zabil Annu Pittnerovou?



26.
18:30

HOLKY TO CHTĚJ POŘÁD

Komédie Německo. Mluveno česky. Nevhodné pro děti do 12 let. Vstupné 160 Kč. Premiéra, 90 minut.

Fakt žhavé léto!



30. - 31.
16:00

TAFITI A KÁMOŠI Z POUŠTĚ

Animovaný/dobrodružný Německo. Mluveno česky. Přístupné bez omezení. Vstupné děti 130 Kč, dospělí 150 Kč.

Největším dobrodružstvím je přátelství. Premiéra, 80 minut.



30. - 31.
18:30

DRACULA: PŘÍBĚH LÁSKY

Fantasy/horor/romantický Francie. Mluveno česky. Nevhodné pro děti do 12 let. Vstupné 150 Kč. Premiéra, 129 minut.

Nesmrtelný příběh věčného hledání lásky.



ZMĚNA PROGRAMU VYHRAZENA.
VYDÁVÁ MKSC, S.R.O. MOHELNICE.

UPOZORŇUJEME NÁVŠTĚVNÍKY KINA, ŽE REZERVACE VSTUPENEK PLATÍ POUZE 1 TÝDEN. NEVYZVEDNUTÉ REZERVACE 15 MINUT PŘED ZAČÁTKEM PROPADNOU. ZAKOUPENÉ VSTUPENKY NEVYMĚNÍME ANI NEVRACÍME.
Tel. 583 430 915 (pokladna – Infocentrum DK Mohelnice). mksmohelnice@mksdk.cz



ŘÍJEN 25



1.

9:30

VIRTUÁLNÍ UNIVERZITA TŘETÍHO VĚKU

Zahájení zimního semestru 2025/2026 – Šlechta habsburské monarchie. Kurz návštěvníky zavede do světa, kde tituly určovaly společenské postavení i prestiž. Učebna 1. patro DK. Kurzovné 400 Kč.



8.

8:30

O POKLADU NA KONCI DUHY

CzíDivadlo Praha. Veselá, výpravná pohádka s ponaučením a plná překvapení. Divadlo pro děti z MŠ, ZŠ. Vstupné 80 Kč. Velký sál DK.



8.

16:30

ČARODĚJNICKÉ PROCESY

Zveme vás na přednášku Danuše Poprachové s názvem "ČARODĚJNICKÉ PROCESY VE SLEZSKU A NA MORAVĚ V 17. STOLETÍ". Sál Městské knihovny. Vstupné dobrovolné.



10.

19:30

TOP STYL 2025 - MÓDNÍ PŘEHLÍDKA LUŽKA HANÁKA

Můžete se těšit na skvělou show plnou krásných kolekcí předních českých návrhářů. Těšit se můžete na taková jména jako MIROSLAV MICHAEL KNOT, IVETA ŘADKOVÁ, PETR KALOUDA, MARTIN ČAPEK, YVONA LEITNER, DEBBIE BROWN A LUDĚK HANÁK. Velký sál DK. Vstupenky si můžete objednat na telefonech 583431883, 602 529 591.



12.

15:00

DRAKIÁDA

Srdčně zveme všechny bez rozdílu věku na Drakiádu. Soutěž o nejděle se ve vzduchu pohybující předmět. Od 15 hod. bude probíhat registrace účastníků. Odměny pro účastníky a vítěze zajištěny. Areál FK Mohelnice, umělý trávník.



14.

9 - 16

MORAVSKÉ TRHY

Zveme vás, vaše přátele, známé a sousedy na farmářské a řemeslné trhy v Mohelnici. Chutné a lákavé regionální produkty. Náměstí Svobody.



19.

18:00

STŘÍBRNÝ JEHLAN 2025 - OCENĚNÍ MĚSTA MOHELNICE

Sedmý ročník udílení vyznamenání města Stříbrný jehlan a to osobnostem a organizacím v šesti kategoriích symbolizujících šest jehlanů ve znaku města. Velký sál DK.



21.

20:00

NOHY VZHŮRU!

Bláznivá komedie s kriminální zápletkou. Mandy a Tania, dvě krásné tanečnice z nočního klubu v londýnském Soho, se dostaly do svízelné situace. Vstupné 590 Kč a 550 Kč. Velký sál DK.



21.

19:00

KAREL SVOBODA, TÉMA NA ROMÁN

Koncert, který připomíná život a dílo jednoho z českých králů melodie, Karla Svobody. V alternacích vystoupí: Petr Kolář, Olga Lounová, Lenka Nová, Dušan Kollár (4TET), Ladislav Korbel, Karolina Otevřelová, Lukáš Janota, Vendula Příhodová, Peter Strenáčík, Markéta Amerighi, Gabriela Vermelha a další. Koncertem provází herec a moderátor Dalibor Gondík. Vstupné 790 a 750 Kč. Velký sál DK.



31.

18:00

SIEBENEICHENER QUARTETT

Siebeneichener Quartett byl založen v roce 2023 studenty Pražské konzervatoře pod uměleckým vedením prof. Radima Sedmidubského. Členy souboru jsou David Hernych a Marek Pavlica (housle), Jan Čermák (viola) a David Pěruška (violoncello). Vstupné 150 Kč. Sál Městské knihovny Mohelnice.

PŘIPRAVUJEME:

1. 11. ŠACHY OPEN, velký sál DK
6. 11. JAK SE ČERTI ŽENILI, divadlo pro MŠ a ZŠ, velký sál DK
8. 10. KÁJA A BAMBULÁČEK, velký sál DK
11. 11. MORAVSKÉ TRHY, nám. Svobody
15. 11. HALLOWEEN PÁRTY, velký sál DK
17. 11. LAMPIONOVÝ PRŮVOD
19. 11. VÍM, ŽE VÍŠ, ŽE VÍM, velký sál DK
22. 11. FESTIVAL LOUTEK, velký sál DK
28. 11. DESKOVKY, vestibul DK, ve spolupráci s Městskou knihovnou
29. 11. FOYER CLUB 4, velký sál DK

PROBÍHÁ PŘEDPRODEJ VSTUPENEK NA AKCE:

- Vandráci (1. 12. 2025), Duo Jamaha (25. 3. 2026), Techtle Infoc (3. 5. 2026).
1. 10. zahajujeme předprodej: Vlasta Redl (26. 11. 2026)
4. 11. zahajujeme předprodej: Katapult (6. 3. 2026) a Divadlo Jára Cimrmana (7. 3. 2026).

UPOZORŇUJEME NÁVŠTĚVNÍKY KULTURNÍCH AKCÍ V DOMĚ KULTURY A KINĚ, ŽE REZERVACE VSTUPENEK PLATÍ POUZE 1 TÝDEN.

ZAKOUPENÉ VSTUPENKY NEVYMĚŇUJEME ANI NEVRACÍME.

TEL. 583 430 915 (POKLADNA – INFOCENTRUM DK MOHELNICE).

DOPOLEDNÍ PŘEDSTAVENÍ PRO MŠ A ZŠ MOHOU ZHLEDNOUT I DĚTI NENAVŠTĚVUJÍCÍ PŘEDŠKOLNÍ ZÁŘÍZENÍ (VSTUPNÉ BUDE HRAZENO NA MÍSTĚ).

ZMĚNA PROGRAMU VYHRAZENA.

Mohelnické kulturní a sportovní centrum, s.r.o. Lazebnická 974/2 789 85 Mohelnice Tel.: +420 583 430 351; Tel.: +420 583 430 915

Mohelnický zpravodaj. Měsíčník. Vydává město Mohelnice. U Brány 2, 789 85 Mohelnice, IČO 00303038, DIČ CZ00303038. Evidenční číslo MK ČR E 12893. Redakční rada (-redakce-): Mgr. Tereza Konečná (-tk-), Mgr. Jana Rozsypalová, Ivo Heger, Igor Machálek (-im-), Jiří Peškar. Redakční radu jmenuje Zastupitelstvo města Mohelnice. Redakční e-mail: <mohelnickyzpravodaj@gmail.com> Šéfredaktor: Bc. Martina Nenkovská (-mn-). Příspěvatel: Jaroslav Kropáč (-jk-).

Příjem plošné inzercie: Adéla Karabcová, <karabcovaa@mksdk.cz>, tel.: 583 430 915. Vychází každý měsíc a nese i jeho pořadové číslo.

Uzávěrka: 20. dne ve 12 hodin předchozího měsíce. Výtisk zdarma.

Náklad: 4 400 ks. Tisk: Tiskárna Křupka Mohelnice. Redakce se nemusí ztotožňovat s názory prezentovanými ve článkách dopisovatelů. Nepodepsané příspěvky jsou redakční záležitostí. V redakci jsou k nahlédnutí Zásady pro vydání Mohelnického zpravodaje. Vydavatel neodpovídá za věcný obsah uveřejněných inzerátů. Vydavatel si vyhrazuje právo zveřejnit publikované materiály na internetu. Přetiskování redakčních materiálů bez souhlasu redakce není dovoleno. Grafická úprava Jan Blažek ml., Jan Motežik. Za případné chyby se omlouváme. Periodický tisk územního samosprávného celku.